



A magyar turisztikai régiók a statisztikák tükrében

Összeállította a Magyar Turizmus Rt. Kutatási Igazgatósága

1. Bevezetés

A 4/2000. (II.2.) GM rendeletben foglaltak szerint Magyarországon 2000. február 2. óta hivatalosan kilenc idegenforgalmi régió található. Az addigi nyolc régiót a következő kilenc, a statisztikai-tervezési régióktól némileg eltérő régió váltotta fel: Budapest-Közép-Dunavidék, Balaton, Nyugat-Dunántúl, Közép-Dunántúl, Dél-Dunántúl, Észak-Magyarország, Észak-Alföld, Dél-Alföld, Tisza-tó. A turisztikai régiók nem minden esetben követik a megyék közigazgatási határait. Nemcsak az idegenforgalmi koncepciók kidolgozása, illetve az egymástól eltérő adottságokkal és lehetőségekkel rendelkező területek turizmusfejlesztési programjának megvalósíthatósága követelte meg a régiók létrehozását, hanem az Európai Unióhoz való csatlakozás érdekében is régiókban kell gondolkoznunk: az EU-n belül mind a támogatások, mind a fejlesztési segélyek zömmel – az uniós besorolásban NUTS II. kategória néven ismert – régiók számára elérhetők, amely azonban nem esik egybe a magyarországi kilenc turisztikai régióval.

A régiók turisztikai fejlesztési programjának kidolgozásáért és megvalósításáért a minden idegenforgalmi régióban működő Regionális Idegenforgalmi Bizottságok felelősek. A turisztikai régiók marketing tevékenységét a Magyar Turizmus Rt-hez tartozó Regionális Marketing Igazgatóságok – a balatoni és a tiszai régióban Projekt Irodák – végzik.

A turisztikai régiók vendégforgalmára vonatkozóan 1998 óta állnak rendelkezésre adatok, jelen cikkben a Központi Statisztikai Hivatal adatai alapján a 2001. év¹ eredményeit mutatják be, illetve röviden áttekintjük az elmúlt négy év statisztikai adatait.

¹ A legfrissebb rendelkezésre álló adatok a turisztikai régiók vendégforgalmáról a 2001. évi végleges adatok, a 2002. évi előzetes eredmények 2003 februárjában érkeznek.

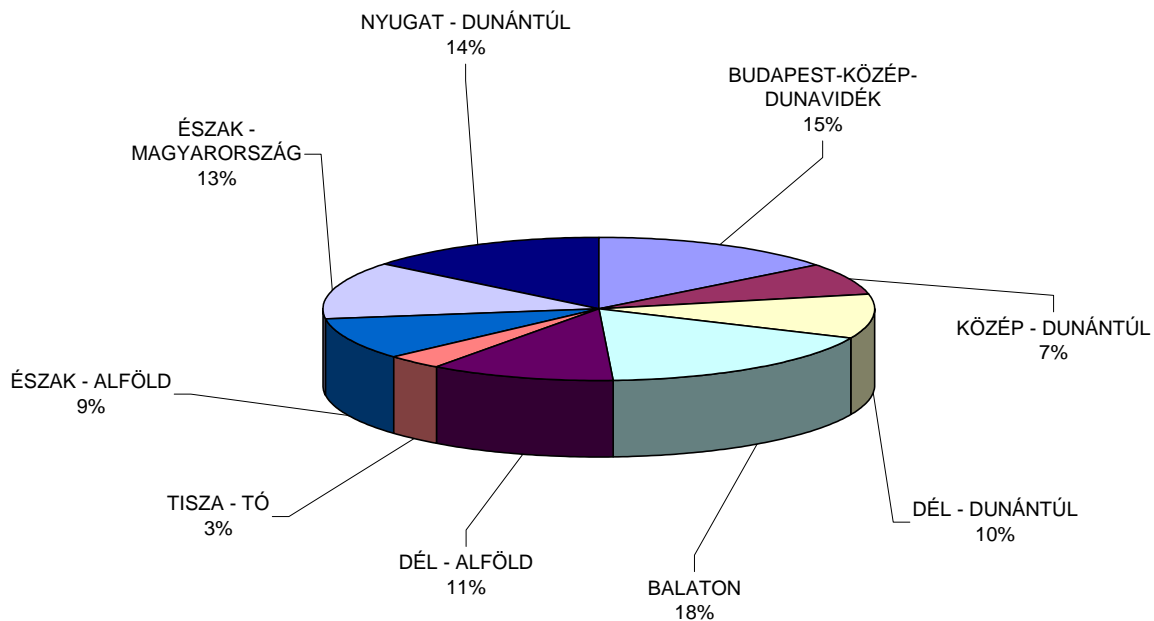
2. A régiók idegenforgalmi kínálata 2001-ben és a kínálat alakulása 1998-2001 között

2.1 A RÉGIÓK IDEGENFORGALMI KÍNÁLATA 2001-BEN

2001. július 31-én Magyarországon összesen 3 043 kereskedelmi szálláshely-egység üzemelt, amelynek 17,4%-a a Balatonon, 14,4%-a a Budapest-Közép-Dunavidék régióban, 14,3%-a pedig a Nyugat-Dunántúlon volt található. A legkevesebb, 3,4%-os részesedéssel a Tisza-tavi régió rendelkezett (1. ábra).

1. ábra

A kereskedelmi szálláshelyek egységeinek megoszlása régiók szerint, 2001



Forrás: Központi Statisztikai Hivatal

Országosan vizsgálva a kereskedelmi szálláshelyek kínálatát, a szálláshelyek 35,1%-a panzió, a szállodák részesedése 28,6%-ot tett ki, ezen belül kiemelkedett a három- (14,2%) és kétszallagos (8,4%) házak kínálata. A nyaralóházak, a kempingek és a turistaszállók egyenként 10% körüli részesedéssel rendelkeztek az összes kereskedelmi szálláshelyek közül, és az ifjúsági szállók működtek – az egy- (2,9%), a négy- (2,7%) és az ötszallagos (0,4%)



Magyar Turizmus Rt.
Kutatási Igazgatóság

szállodákat nem külön kategóriaként kezelve – a legalacsonyabb arányban (3,8%) az országban (1. táblázat).

1. táblázat

A kereskedelmi szálláshelyek megoszlása típusok szerint (%), 2001

	Egység	Szoba	Férőhely
Mindösszesen	3 044	72 577	301 585
Szálloda összesen	736	42 467	101 116
*****	11	2 750	5 771
****	72	8 590	18 838
***	360	20 146	47 311
**	217	8 576	22 573
*	76	2 405	6 623
Panzió	1 258	13 782	38 131
Turistaszálló	261	5 892	26 134
Ifjúsági szálló	99	4 847	18 292
Nyarlóház	374	5 589	19 049
Kemping	316	0	98 863

Forrás: Központi Statisztikai Hivatal

A kereskedelmi szálláshelyek 2001-ben 317 629 férőhellyel rendelkeztek az országban, az egyes szállástípusok részesedése az egységek számától eltérő képet mutat. A férőhelyek mintegy harmada (32,8%) a szállodákban volt megtalálható, ezen belül kiemelkednek a háromcsillagos házak (az összes férőhely 15%-a, a szállodai férőhelyek 45,8%-a). A férőhelyek további egyharmada (102 557 férőhely) a kempingekben várta 2001-ben a látogatókat, a panziók az ország férőhelyeinek 13,9%-ával rendelkeztek.

A kereskedelmi szálláshelyek férőhelyei tekintetében – az egységek számához hasonlóan – három régió emelkedik ki: a Balaton régióban üzemelt a férőhelyek 27,4%-a, a Budapest-Közép-Dunavidék régióban 17,5%-a, Észak-Magyarországon 9,6%-a. A Balaton jelentős részesedésének háttérében a régióban működő kempingek álltak, míg a Budapest-Közép-Dunavidéken a szállástípusokon belül a szállodák rendelkeztek a legtöbb férőhellyel (a régió férőhelyeinek 61%-a a szállodákban volt megtalálható).

Az egyes kereskedelmi szálláshelytípusok közül országosan a szállodák mutatták a legnagyobb területi koncentrációt: szállodáink közel fele (46,7%-a) két régióban (Budapest-Közép-Dunavidék és Balaton), mintegy 60%-a pedig három régióban üzemelt (Budapest-Közép-Dunavidék, Balaton és Nyugat-Dunántúl). A szállodákon belül az ötszillagos házak



Magyar Turizmus Rt. Kutatási Igazgatóság

szinte csak Budapesten voltak megtalálhatók, egy-egy ötcsillagos ház várta a vendégeket az észak-magyarországi és a nyugat-dunántúli régióban. A négycsillagos szállodák négy régióban: a Budapest-Közép-Dunavidéken (44,8%), a Balatonon (17,9%), az Észak-Alföldön (11,9%) és a Nyugat-Dunántúlon (11,9%) koncentráálódtak, 86,5%-uk volt található e négy régió valamelyikében. Az alacsonyabb – egy- és kétsillagos – kategóriájú szállodák esetében a főváros részesedése kisebb mértékű, a kétsillagos házak 31,6%-a a Balaton régióban, az egycsillagos hotelek 21,1%-a Balatonnál, 21,1%-a a Nyugat-Dunántúlon, 18,3%-a az észak-magyarországi régióban üzemelt.

A panziók és az egyéb kereskedelmi szálláshelytípusok megoszlása kiegyenlítettebb, mint a szállodáké, ugyanakkor a turisztikai keresletnek megfelelően a Balatonnál kiemelkedően több nyaralóház (24,5%) és kemping (22,3%) működött, mint a többi régióban.

2.2 A RÉGIÓK IDEGENFORGALMI KÍNÁLATA 1998-2001 KÖZÖTT

1998-hoz képest 2001-ben a kereskedelmi szálláshelyek egységeinek száma összességében mintegy 10%-kal csökkent annak ellenére, hogy mind 1999-ben, mind 2000-ben növekedés volt tapasztalható. A négy éves átlagos csökkenést a 2001-ben bekövetkezett nagy mértékű, több mint 17%-os visszaesés idézte elő. A vizsgált időszakban a legnagyobb arányú, bár alacsony növekedés az ötcsillagos szállodák számában történt: míg 1998-ban mindössze öt darab ötcsillagos szálloda üzemelt Magyarországon (ezek mindegyike a Budapest-Közép-Dunavidék régióban), addig 2001-ben már tizenegy. A három- és négycsillagos szállodák száma is folyamatos emelkedést mutatott, míg a többi szállástípus esetében kevesebb egység működött 2001-ben, mint 1998-ban. A legnagyobb arányú csökkenés az egycsillagos szállodák egységeinél tapasztalható, ahol 42,3%-os volt a visszaesés az elmúlt négy évben (1998-ban 123 egység működött, 2001-ben mindössze 71). A panziók száma szintén számottevően apadt a vizsgált időszakban, 26%-os csökkenést eredményezve. A legnagyobb arányú változást a Balaton (-16,9%), a Dél-Dunántúl (-15,7%) és a Közép-Dunántúl (-19,4%) régió regisztrálta. 2001-ben csupán az észak-magyarországi régióban működött – 9,3%-kal – több kereskedelmi szálláshely, mint 1998-ban.

A panziók számának országosan nagy mértékű csökkenése kivétel nélkül minden régióban hasonlóan alakult csakúgy, mint a nyaralóházaké és a kempingeké. Az ifjúsági



Magyar Turizmus Rt. Kutatási Igazgatóság

szállók száma növekedett 1999 és 2001 között, de az alacsony elemszám miatt nem szignifikáns ez a növekedés. A turistaszállók tekintetében általában jelentős csökkenés volt megfigyelhető az elmúlt négy évben, növekedést csak a Balaton (12,5%), a Dél-Alföld (42,1%) és az Észak-Magyarország (26,7%) régió mutatott e tekintetben.

Az egyes régiók kereskedelmi szálláshelytípusokból számított részesedése az elmúlt négy évben alapján véve nem változott. Kis mértékben (0,4-0,7 százalékponttal) nőtt a Budapest-Közép-Dunavidék, a Nyugat-Dunántúl és a Tisza-tó régió részesedése, míg hasonló arányban csökkent a a Dél-Alföld, a Dél-Dunántúl, az Észak-Alföld és a Közép-Dunántúl régióké. A legnagyobb változás a Balaton és Észak-Magyarország esetében történt: 1998-hoz viszonyítva az előbbi régióknak 1,6 százalékponttal volt alacsonyabb, az utóbbinak 2,3 százalékponttal magasabb a kereskedelmi szálláshelytípusokból számított részesedése 2001-ben.

3. A turisztikai kereslet alakulása 1998 és 2001 között

3.1 A KERESKEDELMI SZÁLLÁSHELYEK KAPACITÁS-KIHASZNÁLTSÁGA 2001-BEN

2001-ben a kereskedelmi szálláshelyek országosan átlagosan 39,2%-os szobakapacitás kihasználtsággal működtek. Az egyes kereskedelmi szálláshelytípusok közül országosan a *szállodák* könyvelhették el a legnagyobb szobakapacitás-kihasználtságot, 46,6%-os átlagos értékkel (2. táblázat). Ezt a Balaton (46,8%), a Budapest-Közép-Dunavidék (53,7%) és az Észak-Alföld (48,9%) régióban tapasztalt kapacitás-kihasználtság haladta meg, a nyugat-dunántúli régióban az országos átlagtól kismértékben elmaradó értéket, 44,3%-ot regisztráltak.



**Magyar Turizmus Rt.
Kutatási Igazgatóság**

2. táblázat

A kereskedelmi szálláshelytípusok szobakapacitás-kihasználtsága (%), 2001

	Szálloda 3-5*	Szálloda **	Szálloda *	Szálloda összesen	Panzió	Turista- és ifjúsági szálló	Nyarlaló- ház	Kemping	Mind- összesen
Budapest- Közép- Dunavidék	54,2	45,4	55,2	53,7	28,8	31,5	19,5	3,2	49,4
Közép- Dunántúl	36,9	23,1	30,9	31,9	20,1	24,5	49,0	12	28,9
Dél-Dunántúl	38,9	28,9	18,8	33,4	23,6	21,4	29,2	9,8	28
Balaton	49,5	41,5	31,8	46,8	24,1	34,1	30,6	21	42,8
Dél-Alföld	36,6	27,1	17,4	32,3	24,4	17,3	22,6	9,7	27,8
Tisza-tó	28,3	35,6	38,6	32,3	24,8	18,1	23,5	8,9	26,9
Észak-Alföld	53,4	30,7	39,6	48,9	26,2	20,5	30,4	16,3	38,8
Észak- Magyarország	41,6	27,2	24,8	36,4	19,6	28,8	24,9	7,9	28,7
Nyugat- Dunántúl	48,6	31,3	32,9	44,3	26,8	16,7	23,6	12,9	34,7
Ország összesen	50,1	35,1	33,6	46,6	24,7	24,8	28,4	13,8	39,2

Forrás: Központi Statisztikai Hivatal

A szállodákon kívül, a kereskedelmi szálláshelytípusok közül kiemelkednek relatíve magas szobakapacitás-kihasználtságukkal a nyaralóházak, amelyek országos szinten 28,4%-os kapacitás-kihasználtságot értek el a 2001. évben. A turista- és ifjúsági szállók 24,8%-os, míg a panziók országos átlagban 24,7%-os kihasználtságot regisztrálhattak. A kempingek esetében találkozhatunk a legalacsonyabb, 13,8%-os kapacitás-kihasználtsággal².

Bár országos szinten a nyaralóházak, majd a turista- és ifjúsági szállók, végül a panziók kapacitás-kihasználtsága volt a legnagyobb a szállodáké után 2001-ben, addig az egyes turisztikai régiók vendégforgalmi adatai ettől esetenként jelentősen eltérő képet mutattak. A *nyaralóházak* esetében négy régióban tapasztalható a panziókénál, illetve a turista- és ifjúsági szállásokénál is magasabb kapacitás-kihasználtság: a Dél-Dunántúlon (29,3%), az Észak-Alföldön (31,4%) a Közép-Dunántúlon – ahol, mint már említettük, a szállodákénál is jóval magasabb kihasználtság (51%) volt jellemző – és a Tisza-tó régióban

² Meg kell jegyeznünk, hogy a kempingek esetében nem a szobakapacitás-kihasználtságot vesszük alapul a statisztikák ismertetésénél, hanem a férőhely-kihasználtságot.



Magyar Turizmus Rt. Kutatási Igazgatóság

(23,2%). A dél-dunántúli régióban a nyaralóházak kapacitás-kihasználtsága meghaladta az egy- és kétsillagos, az észak-alföldi régióban pedig a kétsillagos szállodákéit.

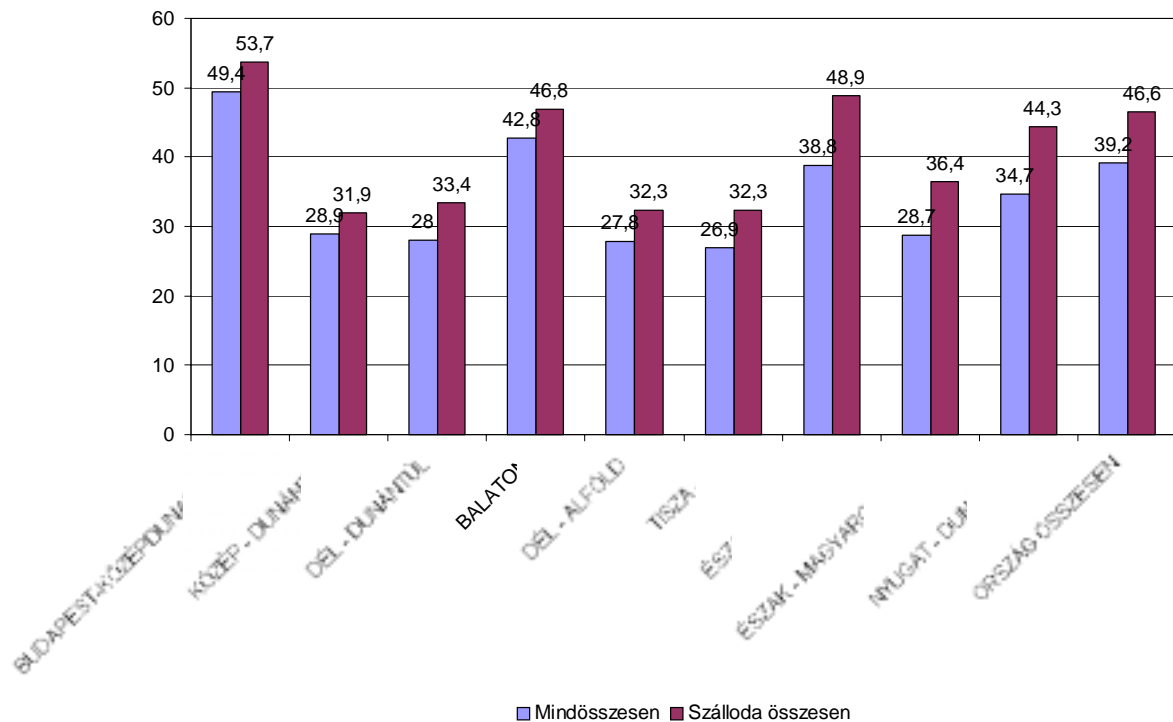
A *panziók* három régióban követték kapacitás-kihasználtság szempontjából a szállodákat: a dél-alföldi (24,4%, amely nem érte el az országos átlagot), a tiszta-tavi (24,8%) és a nyugat-dunántúli (27,5%) régióban. Az országos átlagot (24,7%) meghaladó mértékű kapacitás-kihasználtságot mutattak még a Budapest-Közép-Dunavidéken (28,8%), és az észak-alföldi régióban (26,2%) található panziók. A legalacsonyabb szobakapacitás kihasználtsággal az észak-magyarországi panziók működtek 2001-ben (19,6%).

A *turista- és ifjúsági szállók* szobakihasználtsága három régióban volt magasabb az országos átlagnál (egyben ezek azok a régiók, amelyekben a turista- és ifjúsági szállók kapacitás-kihasználtsága a legmagasabb volt a szállodáké után): a Balaton régió esetében 34,1%-os, a Budapest-Közép-Dunavidéken 31,5%-os, Észak-Magyarországon pedig 28,8%-os kapacitás-kihasználtságot regisztráltak. A legalacsonyabb szobakapacitás kihasználtságot a Nyugat-Dunántúli régió turista- és ifjúsági szállói regisztrálták (16,7%).

A *kempingek* férőhely-kihasználtságának országos átlaga 13,8% volt 2001-ben, a régiók szerinti arányszámok azonban erőteljes szóródást mutattak a 3,2%-os és a 21%-os érték között. A legmagasabb értéket a Balaton régió képviselte, míg a legalacsonyabbat Budapest-Közép-Dunavidék. Az országos átlag körüli értékeket produkált a közép-dunántúli (12%) és a nyugat-dunántúli régió (12,9%), az észak-alföldi régió kempingjei 16,3%-os férőhely-kapacitás kihasználtságot regisztráltak, míg a többi régióban található kempingek az országos átlag alatti – 7,9% és 9,8% közötti – férőhely-kihasználtsággal működtek a 2001. évben.

Az országos átlagos szobakapacitás-kihasználtságot (3. ábra) a 2001. évben lényegesen felülmúlta – csakúgy, mint a rendelkezésre álló adatok alapján 1998-tól kezdve minden évben – a Budapest-Közép-Dunavidék (49,4%) és a Balaton régió (42,8%). Az országos átlagtól csak kevéssé maradt el Észak-Alföld (38,8%) és Nyugat-Dunántúl (34,7%) kapacitás-kihasználtsági mutatója, míg a legalacsonyabb értékeket Dél-Dunántúl, Dél-Alföld és a Tisza-tó régió – utóbbi 26,9%-os kihasználtsággal – produkálta.

A kereskedelmi szálláshelyek szobakapacitás-kihasználtsága régióként (%), 2001



Forrás: Központi Statisztikai Hivatal

3.2 A KERESKEDELMI SZÁLLÁSHELYEK KAPACITÁS-KIHASZNÁLTSÁGA 1998-2001 KÖZÖTT

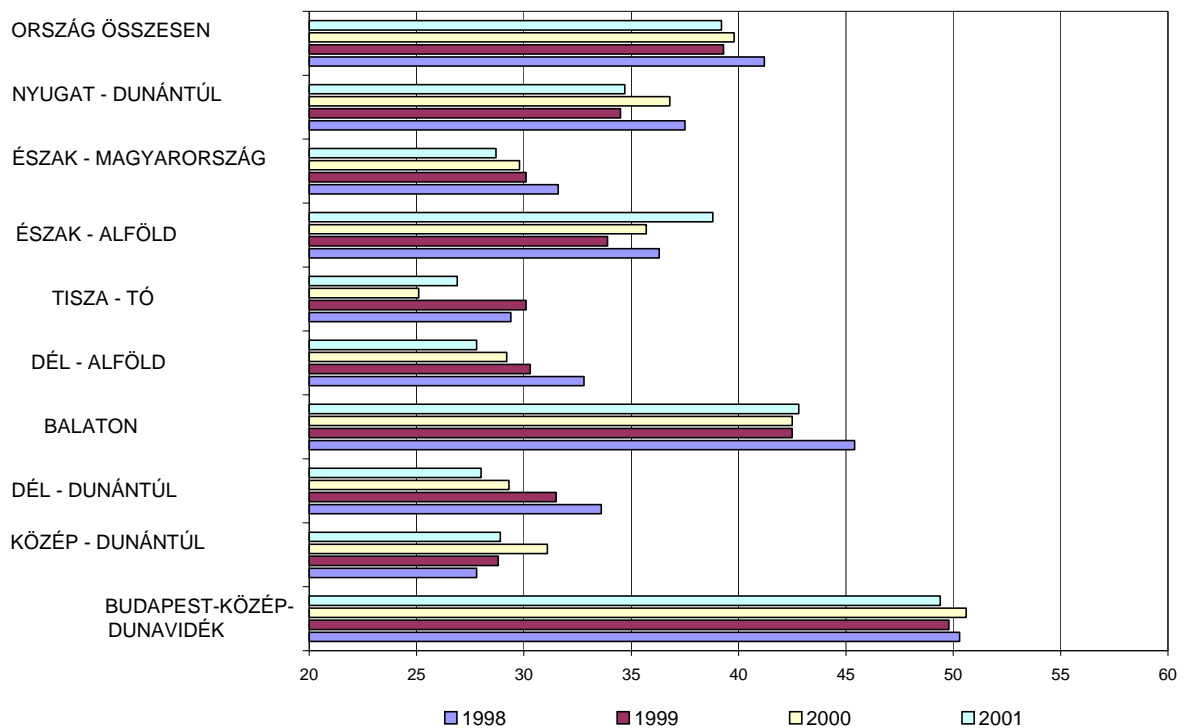
A kereskedelmi szálláshelyek szobakapacitás-kihasználtsága (2001-ben 39,9%) és férőhely-kihasználtsága (25,7%) – bár nem számottevő mértékben, mindössze 1-1 százalékponttal, de – nőtt 2000-ről 2001-re, az 1998-as értékeket (41,2%, illetve 26,3%) azonban, ami után 1999-ben erőteljes kapacitáskihasználtság-csökkenés következett, még így sem érte el. Az ágykapacitás-kihasználtság 2001-ben a 2000. évi 36,4%-ról 36,1%-ra csökkent.

A kereskedelmi szálláshelyek szobakapacitás-kihasználtsága szinte minden turisztikai régióban – Közép-Dunántúl és Észak-Alföld kivételével – csökkent 1998 és 2001 között (3. ábra). Közép-Dunántúlon 1,6%-kal, Észak-Alföldön pedig 3,1%-kal magasabb szobakapacitás-kihasználtságot regisztráltak az 1998-as adatokhoz képest. Az országos átlagot – 1,3%-os visszaesést – erőteljesen meghaladó csökkenést tapasztalhatunk a dél-dunántúli

(4,9%), a dél-alföldi (4,7%), a Tisza-tavi (3,8%), az észak-magyarországi (2,5%) és a nyugat-dunántúli (2,2%) régióban.

3. ábra

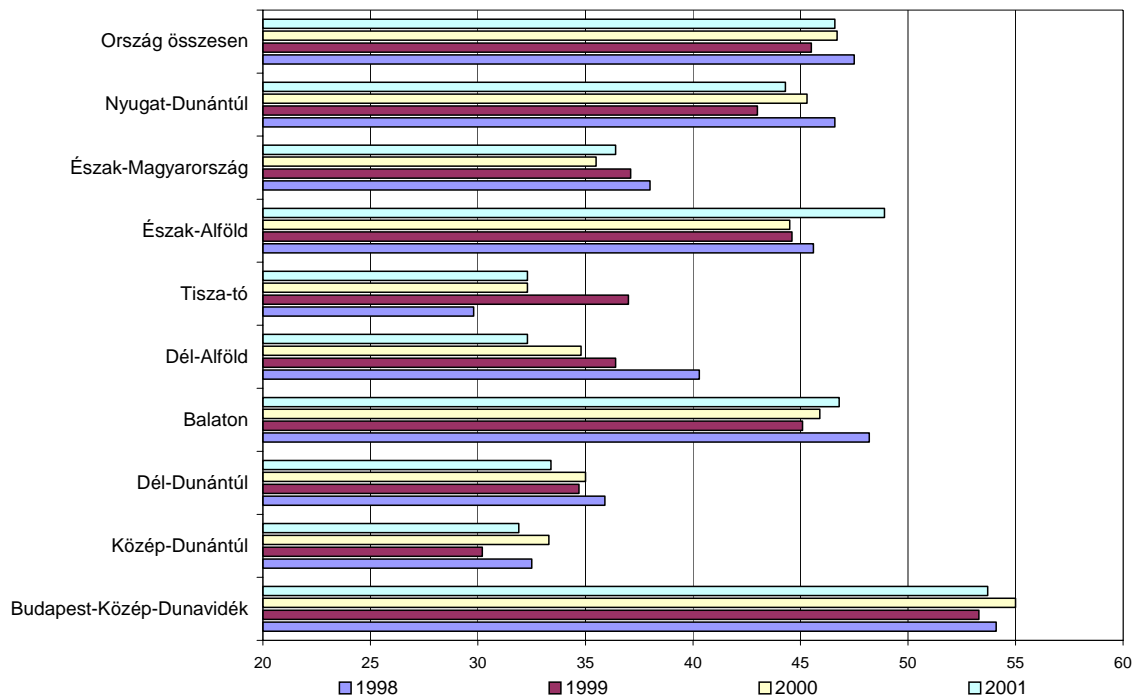
A kereskedelmi szálláshelyek szobakapacitás-kihasználtságának változása (%)



Forrás: Központi Statisztikai Hivatal

A szállodák szobakapacitás-kihasználtsága az 1998-as évhez viszonyítva mindössze két régióban volt magasabb 2001-ben (4. ábra): az észak-alföldi (1998-ban 45,6%, 2001-ben 48,9%) és a Tisza-tavi (29,8%, illetve 32,3%) szállodák esetében. A többi régióban rendre alacsonyabb kapacitáskihasználtság-arányszámok születtek a 2001. évben, mint 1998-ban. A legnagyobb arányú, 7,6 százalékpontos csökkenés a dél-alföldi régióban volt tapasztalható, de az országos átlagot (0,5 százalékpont) meghaladó csökkenést mutatott fel még a Dél-Dunántúl, az Észak-Magyarország, a Közép-Dunántúl és a Nyugat-Dunántúl régió is.

A szállodák szobakapacitás-kihasználtságának változása (%)



Forrás: Központi Statisztikai Hivatal

A szállodákon belül a 3-5 csillagos³ kategória kapacitás-kihasználtsága volt a legmagasabb minden régió esetében, a Tisza-tavi régió kivételével – ahol a kétszillagos szállodáké volt a legmagasabb kapacitás-kihasználtság. Országos átlagban a három-ötcsillagos hotelek szobakapacitás-kihasználtsága 2001-ben 50,1%-ot tett ki, ennél jobb eredményeket ért el a Budapest-Közép-Dunavidék (54,2%) és az Észak-Alföld (53,4%) régió, az átlagtól kismértékben maradt el a Balaton (49,5%) és a Nyugat-Dunántúl (48,6%) kihasználtsága. A két- és egyszillagos szállodák szobakapacitás-kihasználtsága hasonlóan alakult az egyes régiókon belül a Tisza-tónál, Észak-Magyarországon és Nyugat-Dunántúlon. A kétszillagos házak lényegesen jobb eredményeket regisztráltak a dél-dunántúli, a balatoni és a dél-alföldi régiókban, míg az egyszillagos hotelek magasabb kihasználtsággal működtek a kétszillagosokkal összehasonlítva a Budapest-Közép-Dunavidék, a Közép-Dunántúl és az Észak-Alföld turisztikai régiókban.



Magyar Turizmus Rt. Kutatási Igazgatóság

Az 1998-as évhez viszonyítva a nyaralóházak, a panziók, a turista- és ifjúsági szállók és a kempingek egyaránt kapacitáskihasználtság-csökkenést könyvelhettek el 2001-ben. Ám ha ezen általánosságon túlmenően megvizsgáljuk e kereskedelmi szálláshelytípusok köztes éveiben (1999-ben és 2000-ben) produkált mutatószámait, akkor eltérő képet kapunk. 1998 és 1999 között a nyaralóházak esetében tapasztalhatjuk a legalacsonyabb (0,3 százalékpontos) kapacitáskihasználtság-csökkenést, amit 2000-ben enyhe (0,2 százalékpontos) növekedés, majd 2001-ben ismét – immár nagyobb mértékű, 3,1 százalékpontos – csökkenés követett. A panziók esetében hasonló a tendencia: 1999-ben az előző évhez viszonyítva 1,5 százalékpontos csökkenést, 2000-re 0,6 százalékpontos növekedést, majd 2001-re újabb (1 százalékpontos) növekedést regisztráltak a kapacitás-kihhasználtságot illetően. A turista- és ifjúsági szállók esetében más a helyzet: mind 1999-ben, mind 2000-ben alacsonyabb volt a kapacitás-kihhasználtság (3,6, illetve 0,9 százalékponttal), mint az előző évben, majd 2001-re megfordult a tendencia, és enyhe (0,3 százalékpontos) kapacitáskihasználtság-növekedés volt megfigyelhető. A kempingek férőhely-kihhasználtsága hasonló tendenciát mutat, mint a turista- és ifjúsági szállóké: a vizsgált évek közül a másodikban és a harmadikban csökkenő kihhasználtság (0,6, illetve 1 százalékpontos csökkenés), míg 2001-ben az előző évhez viszonyított 0,9 százalékpontos kihhasználtság-növekedés jellemezte a kempingeket.

3.3 A KERESKEDELMI SZÁLLÁSHELYEK VENDÉGFORGALMA 1998 ÉS 2001 KÖZÖTT

A 2001. évben 6 072 963 vendégérkezést és 18 648 371 vendégéjszakát regisztráltak kereskedelmi szálláshelyeink, amely kismértékű (a vendégek száma esetében 2,2%-os, a vendégéjszakák vonatkozásában 1,5%-os) növekedést eredményezett a 2000. évhez képest. A magyarországi régiók közül évek óta (3. táblázat), így 2001-ben is Budapest-Közép-Dunavidék állt az első helyen mind a vendégérkezések – a vendégek mintegy 37,3%-a ezen régiót választja úti célul –, mind a vendégéjszaka-számok tekintetében (amiből 31,0%-ot birtokol a régió). A második legkedveltebb úti cél a Balaton régió, a harmadik pedig a Nyugat-Dunántúl, a három régió együttesen a vendégek 65,1%-át fogadta, a

³ E három típust a Központi Statisztikai Hivatal – adatvédelmi okokból – egyetlen kategóriaként kezeli a kapacitás-

vendégéjszakáknak pedig 68,1%-át regisztrálta 2001-ben (5. és 6. ábra). A legkevesebb vendégérkezés 2001-ben a Tisza-tavi és a közép-dunántúli régióhoz köthető, ugyanakkor szükséges kiemelni, hogy a Tisza-tavi régió az elmúlt évhez képest több mint 20%-os forgalomművekedést (a vendégek száma 26,5%-kal, a vendégéjszakák száma 20,7%-kal emelkedett) produkált, ezzel a legdinamikusabban fejlődő régió volt a 2001. évben.

3. táblázat

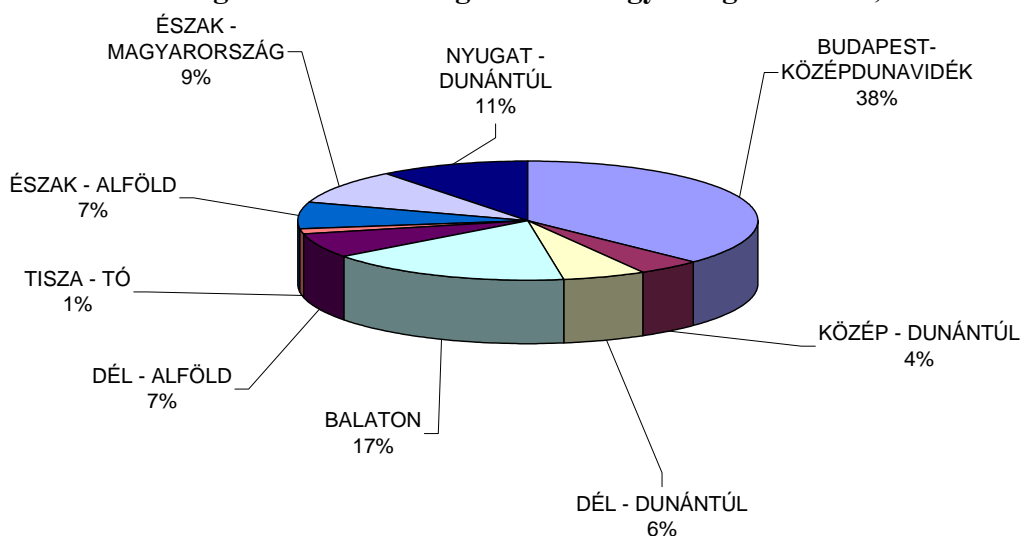
A kereskedelmi szálláshelyek vendégeinek száma (fő), 2001

	külföldi	belföldi	összesen
Budapest-Közép-Dunavidék	1 728 633	534 884	2 263 517
Közép-Dunántúl	84 197	176 695	260 892
Dél-Dunántúl	94 552	270 750	365 302
Balaton	541 004	503 636	1 044 640
Dél-Alföld	112 616	283 496	396 112
Tisza-tó	19 794	64 066	83 860
Észak-Alföld	128 307	318 157	446 464
Észak-Magyarország	97 387	466 960	564 347
Nyugat-Dunántúl	263 771	384 058	647 829
Ország összesen	3 070 261	3 002 702	6 072 963

Forrás: Központi Statisztikai Hivatal

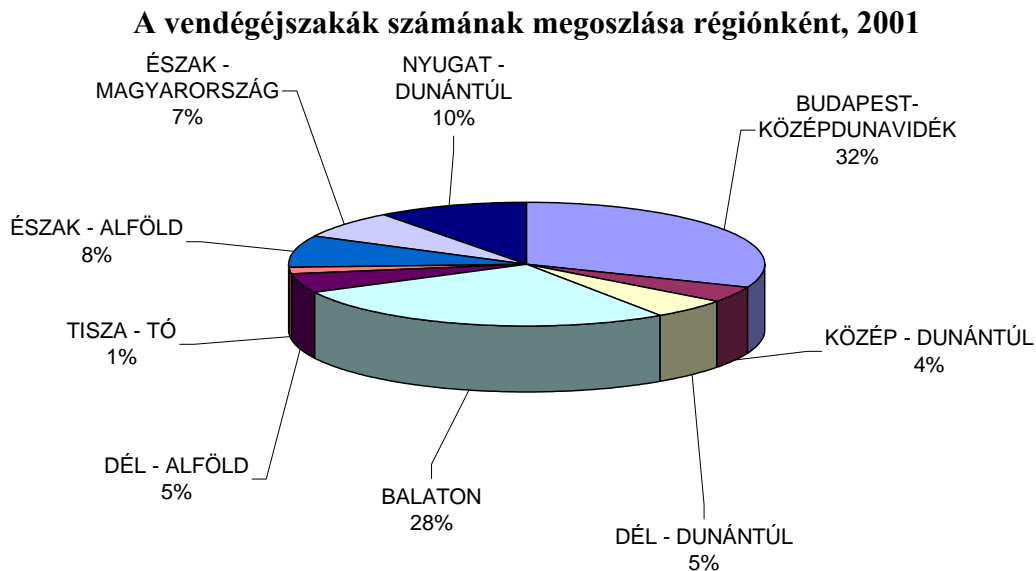
5. ábra

A vendégek számának megoszlása az egyes régiók között, 2001



Forrás: Központi Statisztikai Hivatal

6. ábra



Forrás: Központi Statisztikai Hivatal

A 2001-es évben az országos átlaggal ellentétben (2,2%-os növekedés) két régió regisztrált visszaesést a vendégek számában: Észak-Magyarországon 1,7%-kal, a Nyugat-Dunántúlon 4,3%-kal csökkent a vendégek száma. Kismértékű növekedést mutatott a Budapest-Középdunavidék (+3,0%), a Balaton (+1,3%), a Közép-Dunántúl (+0,6%) és a Dél-Alföld (+1,8%). A vendégek számának legnagyobb mértékű növekedését 2001-ben a Tisza-tó kereskedelmi szálláshelyei regisztrálták (7. ábra).

2001-ben országosan 1,5%-kal emelkedett a vendégéjszakák száma az előző évhez képest. A vendégek számával ellentétben a vendégéjszakák három régióban maradtak el a 2000. évi adatoktól, a Dél-Alföldön 0,3%-kal, Észak-Magyarországon 4,3%-kal, a Nyugat-Dunántúlon 6,8%-kal csökkent a vendégéjszakák száma a kereskedelmi szálláshelyeken. Jelentős, 20,7%-os növekedés jellemezte a Tisza-tó régiót, az észak-alföldi szálláshelyek 7,6%-os emelkedést regisztráltak 2001-ben a vendégéjszakák tekintetében.

1998 és 2001 között Magyarország turizmusa mindvégig növekvő tendenciát mutatott a vendégek és a vendégéjszakák száma alapján: 1998-ról 1999-re 2, 1999-ről 2000-re 7%-kal gyarapodott a kereskedelmi szálláshelyet igénybe vevők száma – ugyanezen időszakokban 2,4, illetve 6%-os növekedés jellemezte a vendégéjszakák számát.



A vendégek számának változása 1998 és 2001 között (%)

	1998/1997	1999/1998	2000/1999	2001/2000
	(%)	(%)	(%)	(%)
Budapest-Közép-Dunavidék	+2,8	-1,3	+11,4	+3,0
Közép-Dunántúl	+2,4	+10,1	-4,9	+0,6
Dél-Dunántúl	+7,2	+6,4	+3,1	+8,2
Balaton	+4,7	+5,4	+6,7	+1,3
Dél-Alföld	-4,1	-2,1	-0,9	+1,8
Tisza-tó	+4,0	-4,2	+6,7	+26,5
Észak-Alföld	+5,1	+6,5	+9,1	+9,6
Észak-Magyarország	+8,4	+3,9	+4,0	-1,7
Nyugat-Dunántúl	+6,5	+2,0	+7,3	-4,3
Ország összesen	+3,9	+2,1	+7,0	+2,2

Forrás: Központi Statisztikai Hivatal

A vendégek számát alapul véve elmondható, hogy az 1998-tól 2001-ig tartó négyéves időszakban bekövetkezett kedvező⁴ tendencia idegenforgalmi régióink közül szinte mindegyikre jellemző volt. Ebből a szempontból kiemelkedő jelentőségű a dél-dunántúli és az észak-alföldi régió, mivel mindegyik folyamatos, az országos átlagot rendszerint meghaladó – vendégszám-növekedést produkált az elmúlt négy évben. Ezzel ellentétben, folyamatosan csökkenő tendencia jellemezte a dél-alföldi régiót.

Ami a vendégéjszakák számát illeti, az 1998-as értékhez viszonyítva magasabb, de a 2000. évhez képest alacsonyabb vendégéjszaka-számot regisztráltak a kereskedelmi szálláshelyek 2001-ben (8. ábra). A vendégek számával párhuzamosan a vendégéjszakák száma is növekedett az 1998-as évhez képest, ami országosan és régióként is igaz, kivéve a dél-alföldi régiót, ahol csökkenő tendencia eredményeképpen csaknem 17%-kal kevesebb vendégéjszakát töltöttek el az ide látogatók 2001-ben, mint 1998-ban. A vendégek számához hasonlóan a vendégéjszakák számát tekintve is folyamatos növekedés jellemezte viszont ebben az időszakban a dél-dunántúli és az észak-alföldi régiót.

⁴ 2001-ben történt kismértékű csökkenés, az elmúlt év vendégforgalom-adatai meghaladták mind az 1998-as, mind az 1999-es évekéit.



A vendégéjszakák számának változása 1998 és 2001 között (%)

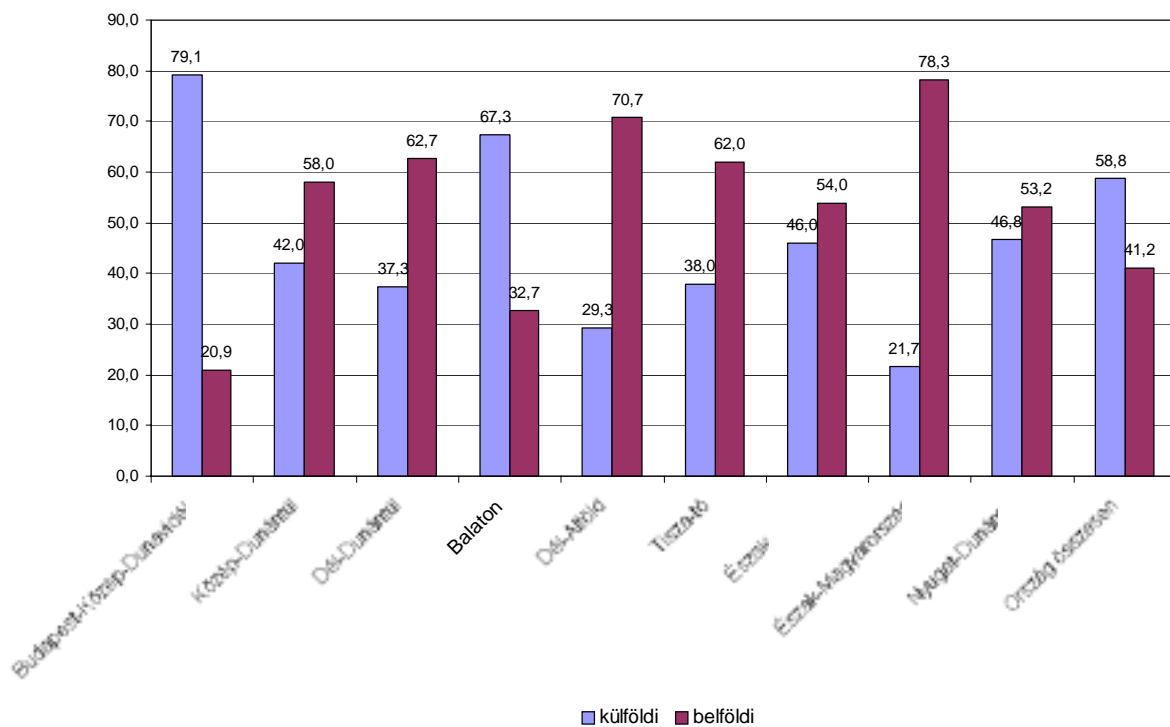
	1998/1997 (%)	1999/1998 (%)	2000/1999 (%)	2001/2000 (%)
Budapest-Közép-Dunavidék	+1,9	-0,9	+11,3	+3,6
Közép-Dunántúl	+6,5	-4,1	+1,3	+0,9
Dél-Dunántúl	+5,5	+3,5	+6,3	+5,0
Balaton	+0,9	+6,3	+0,6	+1,4
Dél-Alföld	-9,9	+3,3	-4,6	-0,3
Tisza-tó	+8,6	+0,2	-4,5	+20,7
Észak-Alföld	+3,4	+3,0	+9,0	+7,6
Észak-Magyarország	+11,9	+6,7	+3,3	-4,3
Nyugat-Dunántúl	+12,3	+0,5	+15,3	-6,8
Ország összesen	+3,1	+2,4	+6,0	+1,5

Forrás: Központi Statisztikai Hivatal

A 2001. évben a kereskedelmi szálláshelyeken regisztrált vendégek 51%-a külföldi, 49% pedig belföldi volt országos átlagban, és a vendégéjszakák 58,8%-át külföldiek, 41,2%-át belföldiek töltötték el. A belföldi vendégek és az általuk eltöltött vendégéjszakák részarányának változása országosan – bár nem nagy mértékű, kevesebb mint 1 százalékpontos, de – csökkenő tendenciát mutat 1998 és 2001 között.

Ha régióként vizsgáljuk a külföldi és a belföldi vendégek arányát, jelentős különbségek adódnak e tekintetben (9. ábra). 2001-ben a külföldiek részaránya a Budapest-Közép-Dunavidéken kiugróan magas volt (76,4%), és az országos átlaghoz (50,6%) hasonlóan alakult a Balatonnál (51,8%). A külföldiek magasabb aránya e két régióban egyértelműen kifejezi a turizmus területi koncentrátságát, hiszen a külföldiek több mint 70%-a e két régió egyikét választja úti céljául Magyarországon, és a többi régióba lényegesen kevesebben érkeznek külföldről.

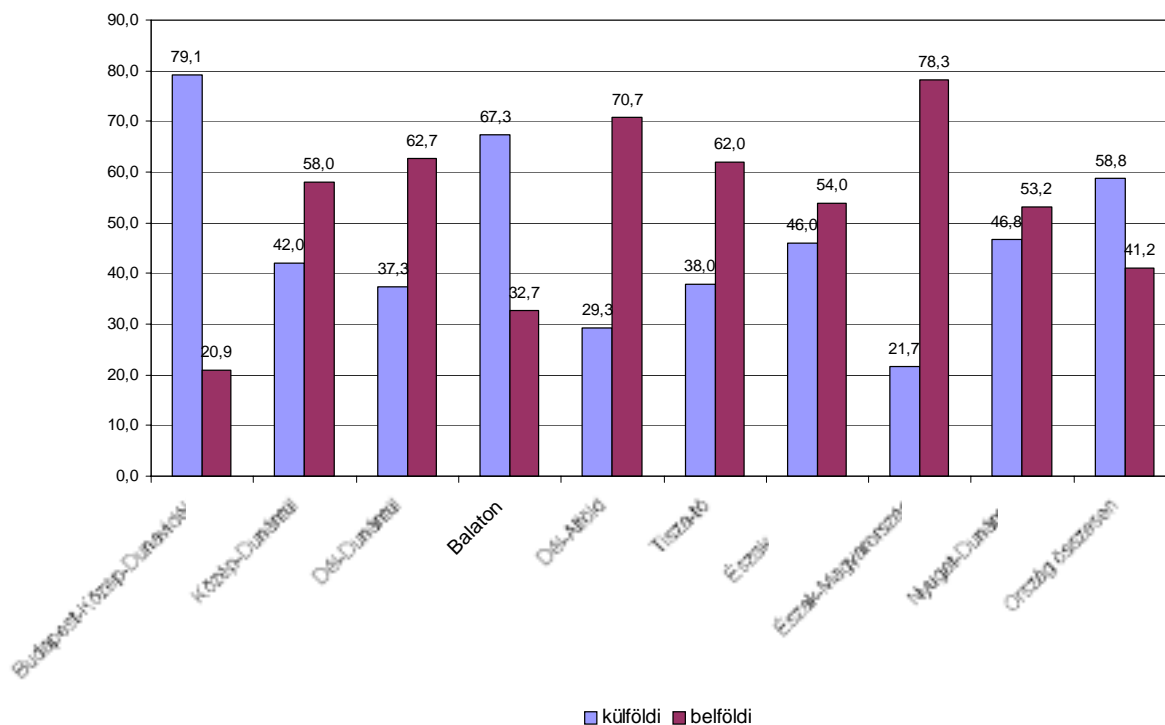
**A külföldi és a belföldi vendégek aránya a kereskedelmi szálláshelyeken régióként (%),
2001**



Forrás: Központi Statisztikai Hivatal

A legnagyobb arányú külföldi vendégéjszakát (10. ábra) a budapest-közép-dunavidéki (78,8%) és a balatoni (67,3%) kereskedelmi szálláshelyek könyvelhették el tavaly, a további hét régióban pedig a belföldi vendégéjszaka-arány volt magasabb. A belföldi vendégéjszakák aránya a dél-alföldi (71,2%) és az észak-magyarországi (78,7%) régióban volt a legmagasabb, de a többi öt régióban is az országos átlag (41,6%) feletti volt ez az érték.

A külföldi és a belföldi vendégéjszakák megoszlása a kereskedelmi szálláshelyeken régiónként (%), 2001



Forrás: Központi Statisztikai Hivatal

3.4 KÜLFÖLDI VENDÉGFORGALOM 1998 ÉS 2001 KÖZÖTT

Magyarország kiemelkedő küldőpiacai a kereskedelmi szálláshelyekre érkező vendégek száma alapján a következők voltak 2001-ben (zárójelben részesedésük a külföldi vendégérkezésekből, illetve az összes vendégérkezésből): Németország (28,5%; 14,2%), Ausztria (7,7%; 3,8%), Olaszország (6,1%; 3%), az Amerikai Egyesült Államok (4,8%; 2,4%), Nagy-Britannia (4,3%; 2,1%), Hollandia (3,8%; 1,9%) és Lengyelország (3,8%; 1,9%). A vendégéjszakák tekintetében kicsit változik a sorrend: Németországot (41,2%; 23,5%) és Ausztriát (6,7%; 3,8%) Hollandia (4,9%; 2,8%), majd Olaszország (4,6%; 2,7%), az Amerikai Egyesült Államok (4%; 2,3%), Lengyelország (3,9%; 2,2%) és Nagy-Britannia (3,3%; 1,9%) követi (4. táblázat).



Magyar Turizmus Rt. Kutatási Igazgatóság

Az egyes régiók vendégkör-összetételét vizsgálva egészen változatos képet kapunk. Bár a vendégérkezések alapján – a külföldi vendégforgalom vonatkozásában – az első helyet 2001-ben minden turisztikai régióban Németország foglalja el (a Balaton régióban megelőzve a belföldi vendégforgalmat is), a vendégéjszakákból számított részesedés alapján az észak-magyarországi régióban Lengyelország – 6,6%-os részesedéssel – megelőzi a vendégéjszakák 4,9%-át regisztráló Németországot. A két legkeresettebb magyarországi régió közül a Balatonra a németeken kívül leginkább osztrákok, hollandok, dánok, valamint lengyelek érkeznek, ezen öt vendégcsoport alkotja az összes vendég 42,3%-át, illetve a vendégéjszakák 59,4%-át. A Budapest-Közép-Dunavidék régióban pedig a németeken kívül az olaszok, az USA-ból érkezők, a britek és az izraeliek képviseltetik magukat nagy számban, ők együtt teszik ki az ebben a régióban található kereskedelmi szálláshelyek vendégeinek mintegy 35%-át. A déli régiókba legfőképpen a közeli országokból érkeznek hozzánk: a Dél-Alföldre érkező vendégek között nagy számban vannak jelen a németeken kívül a románok, a jugoszlávok, az olaszok és az osztrákok, a Dél-Dunántúlra pedig Németországon kívül Ausztriából, Olaszországból, az Amerikai Egyesült Államokból és Horvátországból érkeznek a legtöbben. Az északi régiókban is megfigyelhető ez a tendencia: az Észak-Alföldre német, lengyel, ukrán, román és osztrák, az észak-magyarországi régióba pedig a német, lengyel, osztrák, holland és szlovák vendégek érkeznek a legnagyobb számban. A vendégéjszakaszámból való részesedés alapján a Nyugat-Dunántúlra elsősorban Németországból, Ausztriából, Svájcban, Hollandiából és Olaszországból érkeznek a vendégek.

Hollandia a vendégéjszakaszámból való – átlagosan 2,8%-os – részesedése alapján a kilenc régió közül hétben (Budapest-Közép-Dunavidéket és az Észak-Alföldet kivéve) az első négy küldőország között található, és országosan is a harmadik helyet foglalja el Németország (23,5%) és Ausztria (3,8%) mögött. Ausztria szintén csak két régióban (Budapest-Közép-Dunavidék és a Tisza-tó) nincs az első öt küldőország között a vendégéjszakák tekintetében, országos átlagban pedig a második helyen áll mind a vendégszámot, mind az eltöltött vendégéjszakaszámot alapul véve. A dánok és az oroszok csak a Balaton, az izraeliek csak a Budapest-Közép-Dunavidék, az ukránok csak az Észak-Alföld, a svájciak pedig csak a Nyugat-Dunántúl régióban foglalják el az első öt hely valamelyikét a vendégéjszakák számát tekintve.

A turisztikai régiók legfontosabb küldőpiacai a kereskedelmi szálláshelyeken regisztrált vendégéjszakák alapján, 2001⁵

	1. hely	2. hely	3. hely	4. hely	5. hely	Összesen
Budapest-Közép-Dunavidék	Németország (12,2%)	Olaszország (6,7%)	USA (6,4%)	Nagy-Britannia (4,9%)	Izrael (4,7%)	34,9%
Balaton	Németország (45,2%)	Ausztria (5,2%)	Hollandia (4,9%)	Dánia (3,1%)	Oroszország (1,1%)	59,2%
Nyugat-Dunántúl	Németország (22,7%)	Ausztria (10,8%)	Svájc (2,3%)	Hollandia (1,3%)	Olaszország (1,3%)	38,4%
Közép-Dunántúl	Németország (19,7%)	Hollandia (8,5%)	Ausztria (2,3%)	Olaszország (1,4%)	Románia (1,1%)	33,0%
Dél-Dunántúl	Németország (23,4%)	Ausztria (2,6%)	Hollandia (1,4%)	USA (1,3%)	Olaszország (1,1%)	29,8%
Észak-Magyarország	Lengyelország (6,6%)	Németország (4,9%)	Hollandia (1,1%)	Ausztria (1,0%)	Nagy-Britannia (0,9%)	14,5%
Észak-Alföld	Németország (24,4%)	Lengyelország (7,8%)	Szlovákia (1,5%)	Ausztria (1,3%)	Románia (1,3%)	36,3%
Dél-Alföld	Németország (11,0%)	Románia (1,9%)	Olaszország (1,8%)	Ausztria (1,7%)	Szerbia és Montenegró (1,5%)	17,9%
Tisza-tó	Németország (14,8%)	Lengyelország (4,7%)	Szlovákia (3,0%)	Hollandia (2,3%)	Oroszország (1,4%)	26,2%
Ország összesen	Németország (23,5%)	Ausztria (3,8%)	Hollandia (2,8%)	Olaszország (2,7%)	USA (2,3%)	32,8%

Forrás: Központi Statisztikai Hivatal

Az egyes régiók vendégkörének összetétele nem változott jelentősen az elmúlt négy évben, és országos átlagban (5. táblázat) is hasonló vendégkör-összetétel tapasztalható 1998-ban, mint 2001-ben: már ekkor is Németország vezette toronymagasan a küldőországok listáját (az összes vendégérkezésből számított 15,6%-os részesedéssel). Németországot minden évben Ausztria követte a vizsgált időszakban a vendégérkezések számát tekintve. A harmadik és a negyedik helyen az Amerikai Egyesült Államok és Olaszország felváltva osztozott: az első

⁵ A %-os adatok a régió összes vendégéjszakájából való részesedést jelentik.



Magyar Turizmus Rt.
Kutatási Igazgatóság

két évben az Egyesült Államok foglalta el a harmadik helyet 3,1 és 2,6%-os részesedéssel, 2000-ben és 2001-ben pedig Olaszország (2,9, illetve 3%). Az ötödik helyen minden évben Nagy-Britannia állt, és az első tíz között szerepelt Franciaország, Hollandia és Lengyelország is. Az 1998-ban még nyolcadik helyen álló Szerbia és Montenegró 2001-re a 13. helyre csúszott, a 10. helyet elfoglaló Spanyolország pedig megőrizte ezt a pozícióját. Az 1998-ban még a tizenöt legtöbb vendéget Magyarországra küldő ország között sem szereplő Izrael 2001-re a kilencedik legfontosabb küldőpiacunkká vált a vendégérkezésekből számított 1,6%-os részesedésével.

5. táblázat

Magyarország főbb küldőpiacai, 1998-2001⁶

Év	1. hely	2. hely	3. hely	4. hely	5. hely	Összesen
1998	Németország (25,5%)	Ausztria (3,9%)	Hollandia (2,9%)	USA (2,7%)	Olaszország (2,2%)	37,2%
1999	Németország (24,6%)	Ausztria (3,8%)	Hollandia (2,5%)	USA (2,4%)	Olaszország (2,2%)	35,5%
2000	Németország (23,5%)	Ausztria (3,9%)	Hollandia (2,6%)	USA (2,6%)	Olaszország (2,5%)	35,1%
2001	Németország (23,5%)	Ausztria (3,8%)	Hollandia (2,8%)	USA (2,7%)	Olaszország (2,3%)	35,1%

Forrás: Központi Statisztikai Hivatal

A külföldi vendégek száma 1998 és 2001 között mintegy 8%-kal emelkedett. Az 1999-es évet kivéve, amikor enyhe (3%-os) visszaesés történt, minden évben nőtt a kereskedelmi szálláshelyeket felkereső külföldiek száma. Az ő esetükben szintén nagy volt a kereslet-növekedés a három- (10%-os vendégéjszakaszám-növekedés) és az ötszillagos szállodák (4,3%) iránt az elmúlt évben. Jelentős csökkenés a kétszillagos szállodák (-12,9%) és a turistaszállók esetén volt tapasztalható.

Hagyományos küldőországaink közül Németország összes vendégérkezéséből számított részesedése némileg csökkent 1998 és 2001 között (15,6%-ról 14,2%-ra), míg Olaszországé 2,7%-ról 3,0%-ra nőtt, nem változott azonban nagy mértékben a holland, az osztrák, a svájci és az USA-ból érkező vendégek aránya. A Magyarországhoz közeli országokból sem érkezett jelentősen több vendég 2001-ben, mint az azt megelőző években, csak Románia, Szlovákia és



Magyar Turizmus Rt. Kutatási Igazgatóság

Ukrajna mutatott némi pozitív, de nem folytonos és dinamikus változást e tekintetben. Megfigyelhető tendencia az új küldőpiacok térhódítása: a cseh, a francia, a spanyol, a svéd, az izraeli és a japán vendégek számának fokozatos növekedése.

3.5 BELFÖLDI VENDÉGFORGALOM 1998 ÉS 2001 KÖZÖTT

2001-ben hazánk kereskedelmi szálláshelyein 3 002 702 belföldi vendég 7 753 878 vendégéjszakát töltött el. Az egyes szállástípusokon belül a belföldi turizmus vonatkozásában a legkedveltebbek a szállodák, ahol a vendégéjszakák 51,4%-a realizálódott. A szállodákon belül a vendégek legtöbbször a három- (belföldi vendégéjszakák 25,7%-a) és a kétcsillagos (13,3%) házak szolgáltatásait vették igénybe. Kiemelkednek továbbá a panziók, amelyek a 2001. év folyamán a belföldi vendégéjszakák 17,2%-át regisztrálták.

A belföldi vendégforgalom négy régióban kiemelkedő: Balaton (belföldi vendégéjszakák 21,2%-a), Budapest-Közép-Dunavidék (15,8%), Észak-Magyarország (14,0%) és Nyugat-Dunántúl (13,1%). A régiók többségében – az imént említett kettő kivételével mindegyikben – a belföldi vendégek aránya rendre magasabb volt az elmúlt évben, mint a külföldieké. Belföldiek a legnagyobb arányban a dél-dunántúli (74,1%), az észak-magyarországi (82,7%) és a Tisza-tavi (73,4%) régióba érkeztek, de jelentős arányban képviselték magukat a Dél-Alföldön (71,6%), az Észak-Alföldön (71,3%) és a Közép-Dunántúlon (67,7%) is.

A *belföldi vendégek* száma az elmúlt négy évben folyamatosan bővült csakúgy, mint az általuk kereskedelmi szálláshelyen eltöltött vendégéjszakáké, kivéve a 2001. évet, amikor a belföldi vendégéjszakák száma némileg (1,3%-kal) csökkent az előző évhez képest. A legnagyobb mértékben a három- (1,6%), négy- (8,5%) és ötcsillagos szállodák (24,8%), valamint az ifjúsági szállók (7,6%) és a kempingek (6,3%) regisztrálhattak belföldi vendégéjszakaszám-növekedést. Nagy mértékű csökkenést az egycsillagos szállodák (-40,8%) és a nyaralóházak (-10,5%) könyvelhettek el 2001-ben.

A belföldi vendégek esetében is hasonló a kép, bár a változás esetenként más irányú: öt régiónak (Balaton 0,9, Budapest-Közép-Dunavidék 0,2, Dél-Dunántúl 1, Tisza-tó 0,2,

⁶ A %-os adat az összes vendégéjszakából való részesedést jelenti.



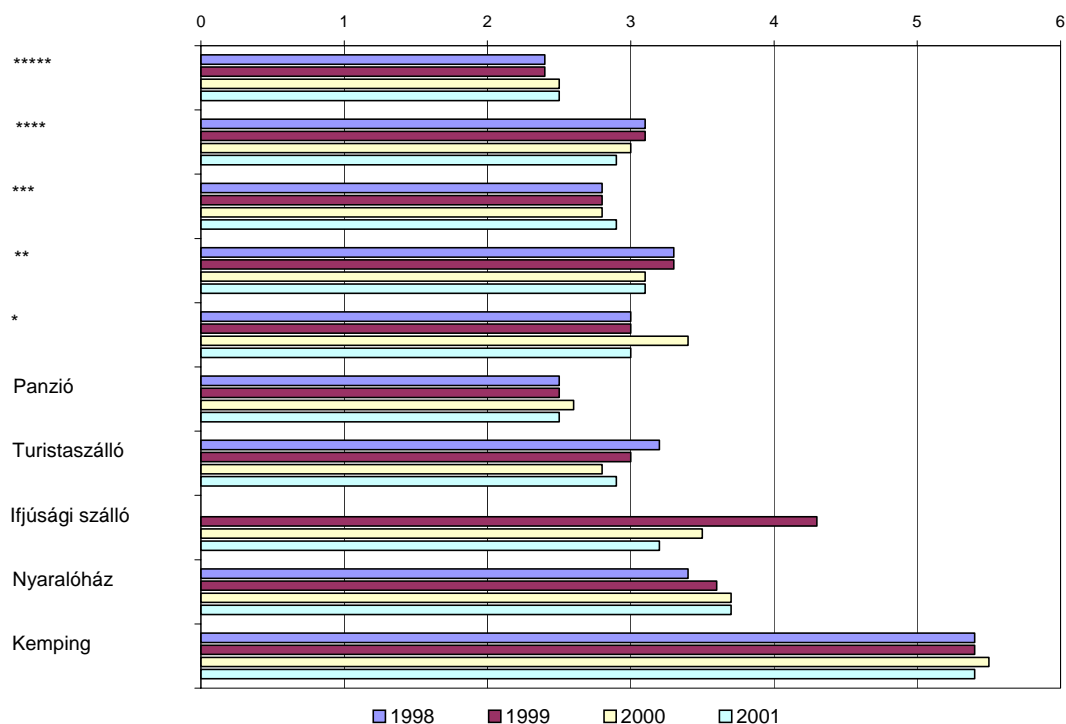
Észak-Alföld 2,3 százalékpont) nőtt, négynek pedig (Dél-Alföld 1,1, Észak-Magyarország 1,2, Közép-Dunántúl 0,3, Nyugat-Dunántúl 2 százalékpont) csökkent a részesedése a belföldi vendégérkezetekből.

3.6 ÁTLAGOS TARTÓZKODÁSI IDŐ A KERESKEDELMI SZÁLLÁSHELYEKEN 1998 ÉS 2001 KÖZÖTT

Az átlagos tartózkodási idő Magyarország kereskedelmi szálláshelyein 3,1 nap volt 2001-ben, ami a külföldiek átlagosan 3,5 napos és a belföldiek 2,6 napos tartózkodásának eredménye. Az elmúlt négy év alatt stagnált az átlagos tartózkodási idő mind a külföldiek, mind a belföldiek esetében, csupán 0,1 napos változások figyelhetők meg (11. ábra).

11. ábra

Átlagos tartózkodási idő a kereskedelmi szálláshelyeken (nap), 1998-2001



Forrás: Központi Statisztikai Hivatal

A turisztikai régiók közül a Balaton (4,8 nap), az Észak-Alföld (3,5 nap) és a Tisza-tó (3,3 nap) régióba érkező vendégek átlagos tartózkodási ideje a leghosszabb, az országos átlagos



Magyar Turizmus Rt. Kutatási Igazgatóság

meghaladó, míg a dél-alföldi és az észak-magyarországi kereskedelmi szálláshelyeken töltik el a legkevesebb (2,4) napot az odaérkező vendégek.

A külföldi vendégek átlagos tartózkodási ideje 2001-ben (3,5 nap) 0,9 nappal volt hosszabb a belföldiekénél, kiemelkedik a Balaton régió 6,3 napos átlagos tartózkodási idővel. Az országos átlagot jelentős mértékben meghaladó a tartózkodási idő továbbá az észak-alföldi (5,6 nap) és a tiszai (4,8 nap) régiókban. A külföldi vendégek legrövidebb ideig – átlagosan 2,4 napig – a dél-alföldi régióba látogattak el 2001-ben.

2001-ben a külföldi vendégek átlagos tartózkodási idejét lényegesen meghaladó időt töltöttek a magyarországi kereskedelmi szálláshelyeken a dánok (5,3 nap), a németek (5,1 nap), a hollandok (4,6 nap), az oroszok (3,9 nap), a svájciak (3,8 nap) és a lengyelek (3,7 nap). A régiók adatait vizsgálva azonban láthatjuk, hogy Dánia egyik régióban sem áll az első helyen e tekintetben, és Svájc is csak a nyugat-dunántúli régióban szerepel az – átlagos tartózkodási idő alapján felállított rangsorban – első öt küldőország között.

A Budapest-Közép-Dunavidék régióban átlagosan a kanadaiak (3,6), a finnek (3,3), a dánok (3,3), az oroszok (3,2) és a norvégok (3,1) töltötték el a legtöbb napot 2001-ben, de a Balatonnál és az Észak-Alföldön jóval hosszabb tartózkodási időt regisztrálhattak tavaly a kereskedelmi szálláshelyek. A Balaton régiót felkeresők közül a leghosszabb ideig az oroszok (9,1), a hollandok (8,1), a dánok (7,9), a németek (7,1) és a belgák (6,3) tartózkodtak a kereskedelmi szálláshelyeken, míg az Észak-Alföldön a németek átlagosan 9,2, a lengyelek 6,2, az izraeliek és a belgák 5,2, a norvégok pedig 4,7 napot töltöttek el.

1998 és 2001 között országosan nem tapasztalható számottevő változás a külföldiek és a belföldiek átlagos tartózkodási idejében (6. táblázat), de régióként vizsgálva az adatokat jelentős különbségek fedezhetők fel. Két legjelentősebb fogadórégióink közül sem a Budapest-Közép-Dunavidéken, sem a Balatonnál nem történt nagy mértékű változás e tekintetben, viszont a közép-dunántúli régióban – 0,3 nappal – nőtt a külföldiek, és – 0,4 nappal – csökkent a belföldiek tartózkodási ideje. A Tisza-tavi régióban mind a belföldiek (0,3 nappal), mind a külföldiek (0,7 nappal) átlagosan kevesebb időt töltöttek el 2001-ben, mint 1998-ban, a többi régióban pedig csak kisebb ingadozások tapasztalhatók.



**A belföldiek és a külföldiek átlagos tartózkodási ideje a kereskedelmi szálláshelyeken
(nap), 1998-2001**

Év	Belföldi	Külföldi	Összesen
1998	2,6	3,5	3,1
1999	2,7	3,6	3,1
2000	2,7	3,5	3,1
2001	2,6	3,5	3,1

Forrás: Központi Statisztikai Hivatal

3.7 SZÁLLÁSDÍJ-BEVÉTELEK 1998 ÉS 2001 KÖZÖTT

A kereskedelmi szálláshelyeken 2001-ben közel 86,6 milliárd forint szállásdíj bevételt realizáltak (7. táblázat), ami 3,3%-kal magasabb az előző évi összegnél. A Budapest-közép-Dunavidéki kereskedelmi szálláshelyek szállásdíj-bevétele volt a legmagasabb tavaly – 51,0 milliárd forint – és ezzel a régió az összes szállásdíj-bevétel közel 60%-át birtokolta. A második helyen a Balaton áll 16,7, a harmadikon pedig a nyugat-dunántúli régió 7,0%-os részesedéssel. A legalacsonyabb szállásdíj-bevételt a Tisza-tavi és a közép-dunántúli régiók regisztrálták.

A kereskedelmi szálláshelyek szállásdíj-bevétele, és annak regionális megoszlása, 2001

	külföldi	belföldi	összesen
Budapest-Közép-Dunavidék	45 940 962	5 053 562	50 994 524
Közép-Dunántúl	988 517	1 015 238	2 003 755
Dél-Dunántúl	1 108 128	1 545 411	2 653 539
Balaton	10 747 256	3 845 162	14 592 418
Dél-Alföld	993 411	1 606 956	2 600 367
Tisza-tó	165 701	272 836	438 537
Észak-Alföld	1 868 384	1 783 292	3 651 676
Észak-Magyarország	1 011 168	2 463 606	3 474 774
Nyugat-Dunántúl	3 618 619	2 522 136	6 140 755
Ország összesen	66 442 146	20 108 199	86 550 345

Forrás: Központi Statisztikai Hivatal



Magyar Turizmus Rt. Kutatási Igazgatóság

Az egy főre, illetve az egy napra jutó átlagos szállásdíj-bevétel hasonló megoszlást mutat: a Budapest-Közép-Dunavidék régióban egy vendég átlagosan 22 800 forintot költött szállásdíjra 2001-ben, naponta pedig 8 900 forint volt ez az összeg. Az egy főre jutó szállásdíj-bevétel tekintetében a Balaton (14 500 Ft), míg a napi bevétel esetén Nyugat-Dunántúl (3 300 Ft) áll a második helyen.

Míg a belföldi szállásdíj-bevételek a kilenc régió közül ötben magasabbak voltak összességében, mint a külföldiek által szállásra költött összeg, addig az egy főre, illetve az egy napra jutó szállásdíj-bevételet figyelembe véve minden régióban a külföldiek költése volt magasabb az elmúlt évben.

3.8 A GYÓGYSZÁLLÓK VENDÉGFORGALMA⁷ 1998 ÉS 2001 KÖZÖTT

2001-ben Magyarországon 24 gyógyszálló működött, ebből öt Budapesten és öt a Balatonon. Az összes szállodának ez a 3,7%-át jelenti. A huszonnégyszobás házban összesen 3 828 szoba 8 568 férőhellyel állt a vendégek rendelkezésére. A gyógyszállók vendégeinek száma a 2001. év folyamán kisebb ingadozást mutatott, mint a szállodáké összességében. Ennek egyik oka az egészségturizmus jellemzőiben keresendő, amely üdülési forma nem szezonfüggő. 2001-ben a gyógyszállók vendégforgalma havi bontást vizsgálva 21 és 43 ezer fő között mozogott. A májustól októberig terjedő időszakban érkezett a legtöbb vendég, a szállodák kihasználtsága január (23 ezer vendég) és február (21 ezer vendég) hónapban érte el a legalacsonyabb szintet. A legtöbb, hazánkat egészségturisztikai céllal felkereső turista augusztusban érkezett Magyarországra (a kereskedelmi szálláshelyek tekintetében is ez volt a legtöbb vendéget fogadó hónap).

A gyógyszállók vendégeinek megoszlása külföldiekre és belföldiekre a kereskedelmi szálláshelyekhez hasonlóan alakult, a külföldiek az év jelentős részében nagyobb arányt képviseltek. A novembertől márciusig tartó időszakban a külföldi és belföldi vendégek száma közel hasonlóan alakult, január, február és december hónapban a belföldi vendégek száma átlagosan 2 000 fővel haladta meg a külföldiekét.

⁷ A 45/1998. IKIM rendelet szerint gyógyszálloda az a kereskedelmi szálláshely, amely megfelel a szállodára előírt követelményeknek és a gyógy- és üdülöhelyekről szóló 62/1984. MT rendelet, a gyógyfürdőintézményekről, valamint a



Magyar Turizmus Rt. Kutatási Igazgatóság

A gyógyszállókban regisztrált vendégéjszakák a vendégek számához hasonlóan alakultak, a decembertől márciusig tartó időszakban realizálódott a legkevesebb vendégéjszaka. A külföldiek aránya a vendégéjszakák tekintetében is jelentős, minden hónapban meghaladta a belföldiek által eltöltött vendégéjszakák számát. A legtöbb, 173 ezer vendégéjszakát augusztus hónapban regisztrálták.

Az egy vendégéjszakára jutó szállásdíjbevételek a gyógyszállókban az év folyamán 5 657 és 8 071 forint között mozogtak, a legmagasabbat október (7 651 Ft), május (7 776 Ft) és április (8 071 Ft) hónapokban realizálták. Az év folyamán összességében a gyógyszállók 9 301 millió forintos bevételről adtak számot. Az összes kereskedelmi szálláshelyhez viszonyítva ez 12,7%-ot jelent.

A turizmus hazai és nemzetközi trendjeinek, illetve a hazánk adottságainak figyelembevételével megindult fejlesztéseknek köszönhetően, valamint a gyógyszállók besorolásának megváltozása miatt, az elmúlt években – főképpen 1999⁸-ról 2000-re a magyarországi gyógyszállók száma jelentősen, 84,6%-kal emelkedett. Ennek eredményeként az 1999-es 13 házzal (4 393 férőhely) szemben 2001-ben 24 gyógyszálló 8 568 férőhellyel várta a vendégeket. A gyógyszállók 20-20%-a a fővárosban, valamint a Balaton régióban működött, jelentős továbbá a Nyugat-Dunántúl régió szerepe az egészségturizmusban.

1999 és 2001 között a gyógyszállók által regisztrált vendégek száma 70%-kal, a vendégéjszakák száma 54,9%-kal emelkedett. A belföldi vendégforgalomban bekövetkezett változás lényegesen nagyobb mértékű volt az elmúlt években (a vendégek száma 115,6%-kal nőtt), a belföldi vendégéjszakák száma 147,9%-kal nőtt. A külföldi vendégek száma 49,8%-kal emelkedett, ők 30,2%-kal több vendégéjszakát töltöttek 1999 és 2001 között a magyarországi gyógyszállókban (8. táblázat).

természetes gyógytényezők hasznosításáról szóló 63/1984. MT rendelet végrehajtására kiadott 7/1986. EüM rendelet feltételeinek.

⁸ A Központi Statisztikai Hivatal 1999 óta regisztrálja a gyógyszállók vendégforgalmi adatait.



**Magyar Turizmus Rt.
Kutatási Igazgatóság**

8. táblázat

A gyógyszállók vendégforgalma, 1999-2001

Év	Külföldi vendégek száma	Belföldi vendégek száma	Összes vendég	Külföldi vendég- éjszakák száma	Belföldi vendég- éjszakák száma	Összes vendég- éjszaka
1999	153 882	68 275	222 157	718 097	190 365	908 462
2000	235 807	159 980	395 787	960 310	523 668	1 483 978
2001	230 484	147 223	377 707	934 955	472 006	1 406 961

Forrás: Központi Statisztikai Hivatal