

A magyar turisztikai régiók a statisztikák tükrében

Szerző: Dr. Behringer Zsuzsanna¹ – Kiss Kornélia²

Magyarországon kilenc turisztikai régió található, régióként egységes és egymástól jól megkülönböztethető turisztikai kínálattal, amelyek a következők: Balaton, Budapest-Közép-Dunavidék, Dél-Alföld, Dél-Dunántúl, Észak-Alföld, Észak-Magyarország, Közép-Dunántúl, Nyugat-Dunántúl, Tisza-tó.

Az idegenforgalmi régiókat és illetékességi területeket a 4/2000. (II.2.) GM rendelet határozta meg, amely az addigi nyolc régió helyett a jelenlegi kilenc turisztikai régió lehatárolását tartalmazza. Ezen régiók illetékességi területe eltér a meglévő közigazgatási terület-lehatárolási egységek (például megye, statisztikai kistérség, üdülőkörzet) és az 1996. évi XXI. törvény által meghatározott statisztikai-tervezési régiók illetékességi területétől.

A Központi Statisztikai Hivatal (KSH) a régiókra vonatkozó adatgyűjtést statisztikai-tervezési régiók szerint végezte az elmúlt években. A keresleti és kínálati jellemzők azonban számos turisztikai régió esetében igen jelentősen eltérnek a statisztikai-tervezési régiók jellemzőitől. A jelentős vendégforgalommal rendelkező, Nyugat-Dunántúl statisztikai-tervezési régióba, de Balaton turisztikai régióba tartozó Hévíz és Zalakaros települések például a statisztikai-tervezési régió vendégéjszaka forgalmának csaknem felét adják. A statisztikai-tervezési régiók adatait a turisztikai régiók többségének esetében éppen ezért csak fenntartásokkal, a turisztikai régiók teljesítményének összehasonlítására pedig egyáltalán nem lehetett használni.

A Magyar Turizmus Rt. Központi Statisztikai Hivatallal kötött megállapodása szerint a KSH az adatfeldolgozást turisztikai régiók szerinti bontásban 2001 januártól végzi. Az 1998-2000 közötti időszakra vonatkozóan visszamenőleg is rendelkezésre bocsátotta a turisztikai régiók szerinti bontásban készített keresleti és kínálati adatokat. Így a jelenlegi helyzetkép bemutatása mellett változások, folyamatok bemutatása is lehetővé vált. A rendelkezésre álló rövid adatsor és az ezen időszakban lejátszódott, Magyarország turizmusát erősen befolyásoló események (például a Balkán-háború, napfogyatkozás) az időbeli

¹ Igazgató, Magyar Turizmus Rt., Piac- és Hatékonyságelemzési Igazgatóság.

² Vezető kutató, Magyar Turizmus Rt., Piac- és Hatékonyságelemzési Igazgatóság.

összehasonlítást csak korlátozott mértékben teszik lehetővé, az adatsor messzemenő következtetések levonására csak hosszabb távon lesz alkalmas.

Jelen cikk a turisztikai régiók 2000. évi keresleti és kínálati jellemzőinek³, és az elmúlt három év folyamatainak bemutatására koncentrál. Az elemzés célja, hogy a régiók teljesítményét egymással összehasonlítva mutassa be.

A kereskedelmi szálláshelyek egységeinek megoszlása

A turizmus kínálata Magyarországon erős területi koncentrációt mutat. 2000. július 31-én 2.965 kereskedelmi szálláshely üzemelt Magyarországon⁴. Az egységek számát tekintve az ország legjelentősebb régiója a Balaton, amelyet Nyugat-Dunántúl és Budapest-Közép-Dunavidék követ (1. ábra). E három régióban a kereskedelmi szálláshelyek csaknem fele található.

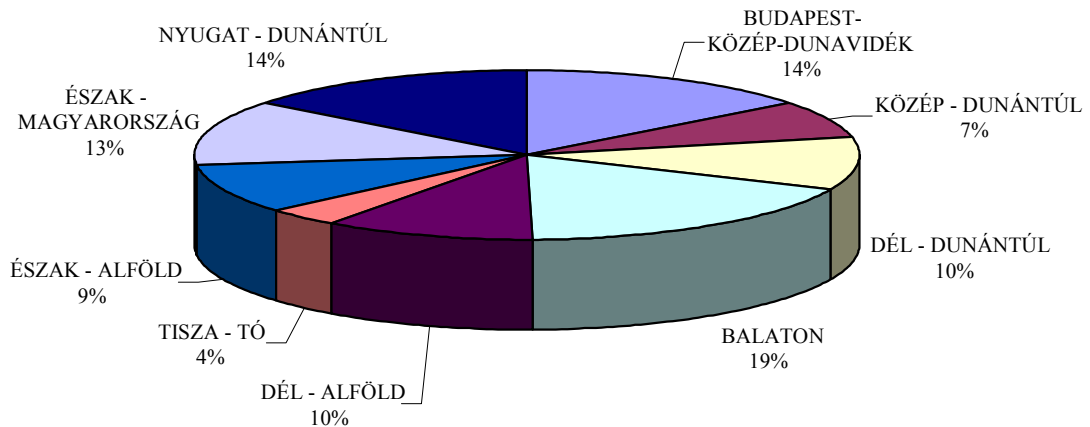
Az 1998-2000 közötti időszakban a kereskedelmi egységek száma csaknem 10%-kal nőtt. A legtöbb új egységet a Budapest-Közép-Dunavidék régióban, Észak-Magyarországon és Nyugat-Dunántúlon nyitották meg, míg a legtöbb szálláshelyet az Észak-Alföldön és Közép-Dunántúlon zárták be. Az egyes régiók részesedése a kereskedelmi szálláshelykínálatból nem változott jelentősen: a vizsgált időszakban Budapest-Közép-Dunavidék, Nyugat-Dunántúl és a Tisza-tó részesedése kismértékben nőtt, a Balaton, Dél-Alföld, Dél-Dunántúl és Észak-Alföld aránya hasonló mértékben csökkent. A legjelentősebb változás Észak-Magyarországon és a Közép-Dunántúlon következett be, előbbi részesedése 1,4 százalékponttal nőtt, utóbbié 1,4 százalékponttal csökkent.

³ A 2000-re vonatkozó adatok előzetes adatok.

⁴ A kereskedelmi szálláshely-kapacitás regionális megoszlására vonatkozóan nem állnak rendelkezésre adatok.

1. ábra

A kereskedelmi szálláshelyek egységeinek megoszlása, 2000



Forrás: KSH

A kereskedelmi szálláshely típusok régiók közötti megoszlása tekintetében jelentős különbségek fedezhetők fel. Szállodák legnagyobb arányban a Balaton, illetve a Budapest-Közép-Dunavidék régióban található: szállodáink csaknem fele (46,79%-a) e két régióban üzemel. Az ötcsillagos szállodák túlnyomó többsége Budapesten található, a négycsillagos kínálatból Budapest-Közép-Dunavidék mellett a Balaton és Észak-Alföld részesedése a legmagasabb⁵. Budapest-Közép-Dunavidék és a Balaton részesedése az alacsonyabb színvonalú szálláshelyek esetében is egyike a legmagasabbaknak; a három- és egycsillagos kategóriában a nyugat-dunántúli, a kétszillagos kategóriában az észak-magyarországi kínálat jelentős még.

Az ifjúsági szállók kínálata a szállodaihoz hasonló mértékben koncentrált, hiszen az egységek csaknem kétharmada három turisztikai régióban üzemel. A turistaszállók és a nyaralóházak elhelyezkedése viszonylag erősen koncentrált, a panziók és a kempingek egységsszám szerinti megoszlása kiegyenlítettebb. Az 1. táblázat kereskedelmi szálláshely típusonként tartalmazza az adott szálláshely típusból legjelentősebb kínálattal rendelkező régiókat. (A zárójelben az adott kereskedelmi szálláshely típus egységsszámból számított részesedése látható.)

⁵ Az elmúlt év második felében mind Budapesten, mind vidéken számos új, négy- és ötcsillagos házat nyitottak meg, amely a négy- és ötcsillagos szállodákra vonatkozó adatokat jelentősen módosítja.

<i>1. táblázat</i>				
Régiók rangsora a kereskedelmi szálláshely típusok egységszámából való részesedése alapján, 2000				
	1. hely	2. hely	3. hely	Összesen
<i>Hotel</i>	<i>Balaton</i> 25,77%	<i>Budapest-Közép-Dunavidék</i> 21,03%	<i>Nyugat-Dunántúl</i> 12,67%	59,47
<i>Panzió</i>	<i>Nyugat-Dunántúl</i> 17,27%	<i>Budapest-Közép-Dunavidék</i> 15,29%	<i>Dél-Dunántúl</i> 13,06%	45,62
<i>Turista-szálló</i>	<i>Észak-Magyarország</i> 21,92%	<i>Nyugat-Dunántúl</i> 19,62%	<i>Közép-Dunántúl</i> 12,69%	54,23
<i>Ifjúsági szálló</i>	<i>Dél-Dunántúl</i> 24,42%	<i>Budapest-Közép-Dunavidék</i> 19,77%	<i>Balaton</i> 15,12%	59,31
<i>Nyaralóház</i>	<i>Balaton</i> 27,42%	<i>Észak-Magyarország</i> 14,78%	<i>Dél-Alföld</i> 11,02%	53,22
<i>Kemping</i>	<i>Balaton</i> 21,94%	<i>Nyugat-Dunántúl</i> 12,54%	<i>Dél-Alföld</i> 11,60%	46,08
<i>Forrás: KSH</i>				

A kereskedelmi szálláshelyek régióon belüli összetétele ugyancsak jelentős eltéréseket mutat (2. táblázat). Legmagasabb részesedéssel - a Balaton és a Tisza-tó kivételével – minden régióban a panziók rendelkeznek. Az országos kínálatot tekintve az egységek kétötöde tartozik ebbe a kereskedelmi szálláshely típusba, a panziók egyes régiókra számított részesedése azonban nagy szórást mutat.

A szállodák egyes régiókban mért súlya kissé egyenletesebb, részesedésük a Balaton és Budapest-Közép-Dunavidék régióban kiugróan magas, míg a Tisza-tónál kiugróan alacsony. Ha figyelembe vesszük, hogy mind a Balatonra, mind a Tisza-tóra érkezők elsődleges motivációja a pihenés, kikapcsolódás⁶, a Balaton régióban a szállodák relatíve magas részesedése indokolatlannak tűnhet. Abban az esetben, ha a kereskedelmi szálláshelyek kapacitása mellett megvizsgáljuk a magánszálláshelyek kapacitását is, a magas szállodai arány a teljes szálláshely-kínálaton belül alacsonnyá válik: magánszállásadás keretében a Balaton régióban 156.607 férőhely áll rendelkezésre, ami az országos kínálat 71,4%-át jelenti. A Budapest-Közép-Dunavidék, illetve Tisza-tó régióban a turisztikai termékek jellege indokolja az átlagtól eltérő magas, illetve alacsony szállodai részarányt.

⁶ Forrás: A magyar háztartások utazási szokásai. A Magyar Turizmus Rt. megbízásából készítette a M.Á.S.T. Kft., 2000.

Az egyéb kereskedelmi szálláshely típusok közül a nyaralóházak részesedése a Tisza-tó és a Balaton, a turistaszállók részesedése az Észak-Magyarország és a Közép-Dunántúl, az ifjúsági szállók részesedése a Dél-Dunántúl és a Közép-Dunántúl, a kempingek részesedése a Tisza-tó, a Balaton és Észak-Alföld esetében magas relative. A statisztikai adatok alapján elmondható, hogy a szálláshely kínálat összhangban áll az ezen desztinációkban található turisztikai termékkínálattal.

2. táblázat

<i>A kereskedelmi szálláshelyek egységeinek megoszlása régióként (százalék), 2000</i>							
	<i>Hotel</i>	<i>Panzió</i>	<i>Turista szálló</i>	<i>Ifjúsági szálló</i>	<i>Nyaraló-ház</i>	<i>Kemping</i>	<i>Összesen</i>
<i>Balaton</i>	<i>34,58</i>	<i>28,04</i>	<i>2,80</i>	<i>2,43</i>	<i>19,07</i>	<i>13,08</i>	<i>100,00</i>
<i>Budapest-Közép-Dunavidék</i>	<i>35,53</i>	<i>43,53</i>	<i>7,29</i>	<i>4,00</i>	<i>3,53</i>	<i>6,12</i>	<i>100,00</i>
<i>Dél-Alföld</i>	<i>18,65</i>	<i>46,95</i>	<i>9,00</i>	<i>0,32</i>	<i>13,18</i>	<i>11,90</i>	<i>100,00</i>
<i>Dél-Dunántúl</i>	<i>16,61</i>	<i>53,56</i>	<i>6,44</i>	<i>7,12</i>	<i>8,14</i>	<i>8,14</i>	<i>100,00</i>
<i>Észak-Alföld</i>	<i>23,10</i>	<i>39,35</i>	<i>7,94</i>	<i>3,25</i>	<i>13,72</i>	<i>12,64</i>	<i>100,00</i>
<i>Észak-Magyarország</i>	<i>16,71</i>	<i>42,05</i>	<i>15,36</i>	<i>2,96</i>	<i>14,82</i>	<i>8,09</i>	<i>100,00</i>
<i>Közép-Dunántúl</i>	<i>21,20</i>	<i>33,64</i>	<i>15,21</i>	<i>4,15</i>	<i>11,98</i>	<i>13,82</i>	<i>100,00</i>
<i>Nyugat-Dunántúl</i>	<i>21,26</i>	<i>48,83</i>	<i>11,92</i>	<i>0,93</i>	<i>7,71</i>	<i>9,35</i>	<i>100,00</i>
<i>Tisza-tó</i>	<i>11,32</i>	<i>22,64</i>	<i>3,77</i>	<i>0,94</i>	<i>35,85</i>	<i>25,47</i>	<i>100,00</i>
<i>Forrás: KSH</i>							

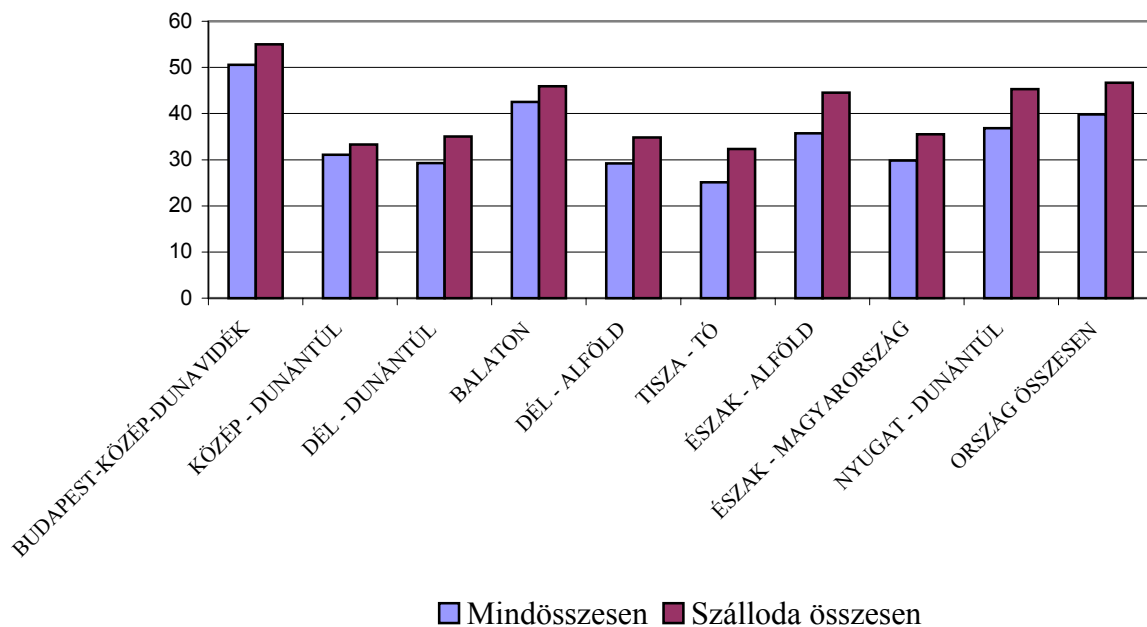
A kereskedelmi szálláshelyek kapacitáskihasználtsága

A kereskedelmi szálláshelyek országos szoba-kapacitáskihasználtsága 39,8%, ágykapacitáskihasználtsága 36,6%, férőhely-kihhasználtsága 25,6% volt 2000-ben, ami rendre +0,3%, -0,5%, +0,1%-kal változott az 1999-es értékhez képest. A 2000-es évben bekövetkezett javulás nem tudta kompenzálni az 1998-ról 1999-re bekövetkezett nagyobb mértékű, a szoba-kapacitáskihasználtság esetében például csaknem 5%-os csökkenést, amelynek következtében a szoba-kapacitáskihasználtság 1998 és 2000 között 41,2%-ról 39,8%-ra csökkent.

Az összes kereskedelmi szálláshelyre számított szoba-kapacitáskihasználtság a Budapest-Közép-Dunavidék és a Balaton régióban az átlagot meghaladta (10,8 és 2,7 százalékponttal), a többi régióban alulmúlta azt (2. ábra). 2000-ben a legalacsonyabb kapacitáskihasználtságot a Tisza-tónál, a Dél-Dunántúlon és Észak-Magyarországon mérték. A tisza-tavi egységek kapacitáskihasználtsága a Budapest-Közép-Dunavidékre jellemző kereskedelmi szálláshely kapacitáskihasználtság felét sem érte el.

2. ábra

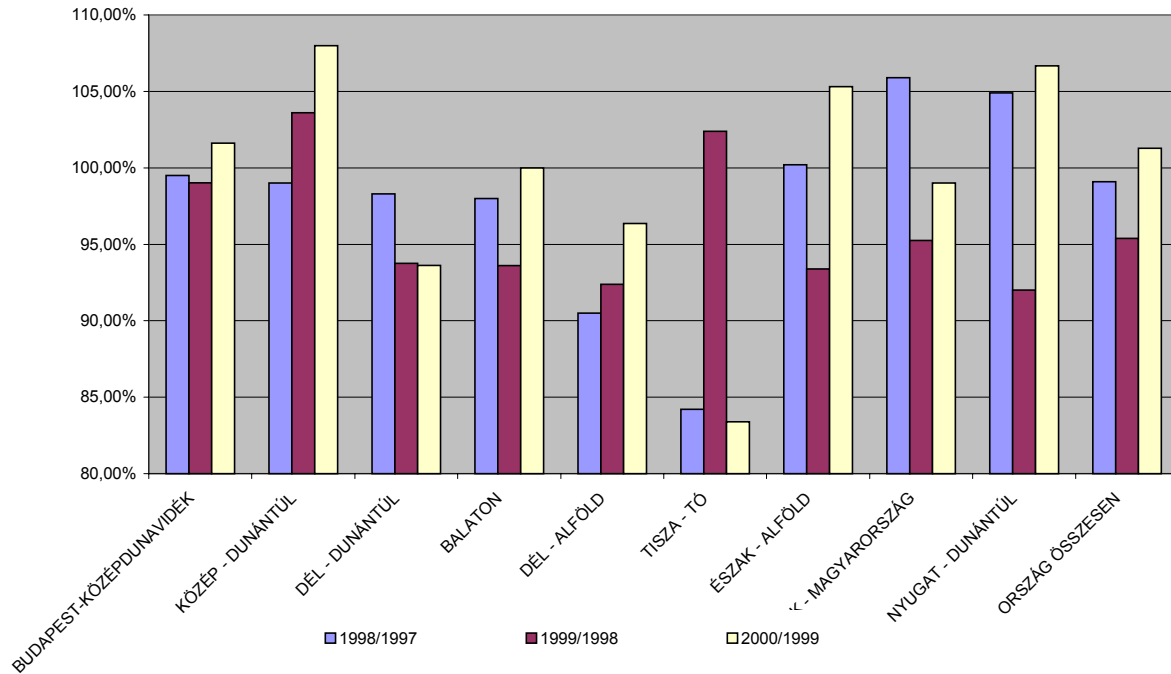
**Szoba-kapacitáskihasználtság kereskedelmi szálláshelyeken
(százalék), 2000**



Forrás: KSH

1998 és 2000 között a régiók jelentős részében csökkent a kereskedelmi szálláshelyek kapacitáskihasználtsága (3. ábra). 2000-ben a kilenc turisztikai régió közül csupán a Budapest-Közép-Dunavidék, illetve a Közép-Dunántúl régiók könyvelhettek el az 1998-asnál magasabb szobakihasználtságot, előbbiben 0,3, utóbbiban 3,3 százalékponttal. Országos átlagot meghaladó nagyságú csökkenést a Dél-Dunántúl (4,3 százalékpont), a Tisza-tó (4,3 százalékpont), a Dél-Alföld (3,6 százalékpont), Balaton (2,9 százalékpont) és Észak-Magyarország (0,7 százalékpont) esetében figyelhetünk meg. .

Kereskedelmi szálláshelyek kapacitáskihasználtságának változása (%)



Forrás: KSH

A szállodák kapacitáskihasználtsága a kereskedelmi szálláshelyek összességére számított kapacitáskihasználtságot jelentősen meghaladja: 2000-ben a szállodák 46,7%-os szobakihasználtsággal működtek (3. táblázat). A szállodai kategórián belül a 3-5 csillagosoké⁷ a legmagasabb szobakihasználtság, amely országos átlagban 2000-ben 50,4% volt.

A szállodai szobakihasználtság csak a Budapest-Közép-Dunavidék (55,0%) régióban haladta meg az országos átlagot 2000-ben. A Balatonon (45,9%), a Nyugat-Dunántúlon (45,3%) és az Észak-Alföldön (44,5%) található szállodák kapacitáskihasználtsága országos átlag körüli értéket, a további öt régióban 32-35%-ot ért el. A szállodai kategórián belül a legmagasabb kihasználtságot minden régióban a magasabb kategóriájú, 3-5 csillagos házak regisztrálják, az egy- és kétszillagosok közül jellemzően az egyszillagosoké a magasabb kihasználtság.

⁷ A 3-5 csillagos, összevont kategórián kívül a KSH nem közöl adatokat a 3, 4, illetve 5 csillagos kategóriákra külön-külön, a 4, illetve 5 csillagos egységek kapacitáskihasználtsága azonban a tapasztalatok alapján meghaladja a 3 csillagos házakét.

1998 és 2000 között a szállodai szobakihasználtság 47,5%-ról 46,7%-ra csökkent. A szállodák kapacitáskihasználtságának változása - a változás irányát - tekintve 1998 és 2000 között a kereskedelmi szálláshelyek kihasználtságának változásához hasonló eltérést mutat: az 1999-es csökkenés mellett mind 1998-ban, mind 2000-ben enyhe növekedés volt jellemző. A szállodák esetében a kapacitáskihasználtság változása a teljes kereskedelmi szálláshely kínálatra számított kapacitáskihasználtság változásánál azonban jellemzően kedvezőbb. Azokban az években, amikor a kapacitáskihasználtság nőtt az összes kereskedelmi szálláshelyre számítva, a szállodák minden kategóriában magasabb növekedést mutattak az átlagnál, az 1999-es jelentős visszaesés évében pedig a szállodai egységek majdnem mindegyike az átlagosnál kisebb mértékű csökkenést realizált. Ezek az adatok a kereslet átstrukturálódását, az igényesebb vendégforgalom felé történő eltolódást jelzik.

1998 és 2000 között a szállodai szoba-kapacitáskihasználtság 1,7 százalékponttal csökkent országos átlagban. A Budapest-Közép-Dunavidéken, a Közép-Dunántúlon és a Tisza-tónál üzemelő szállodák kapacitáskihasználtság növekedést könyvelhettek el (rendre 1,66%, 2,46%, illetve 8,39%-kal). A kapacitáskihasználtság csökkenése a dél-alföldi szállodák esetében a legmagasabb: 1998-ról 2000-re szobakihasználtságuk csaknem 14%-kal csökkent.

Az egyéb kereskedelmi szálláshely típusok közül az egyes régiókban a szobakihasználtság a szállodák után jellemzően a nyaralóházak esetében a legmagasabb (23,1% és 55,3% közötti értékkel), Budapest-Közép-Dunavidék, illetve a Balaton kivételével, ahol a turista- és ifjúsági szállások⁸ (33,0%, illetve 34,9%-os szobakihasználtsággal), valamint az Észak-Alföld és Nyugat-Dunántúl kivételével, ahol a szállodák után a panziók (27,0%, illetve 29,4%-os szobakihasználtsággal) a leginkább kihasznált szálláshelyek.

1998 és 2000 között a panziók, a turista- és ifjúsági szállók, a nyaralóházak és kempingek kapacitáskihasználtsága egyaránt csökkent. A legkisebb mértékű csökkenés a nyaralóházak és panziók esetében figyelhető meg (előbbi kapacitáskihasználtsága 0,3%-kal, utóbbié 3,7%-kal csökkent). A turistaszállások esetében a csökkenés mértéke 16,6%, a kempingek esetében 10,7% volt. Ezek a változások – hasonlóan a szállodai kapacitáskihasználtság változáshoz – a kereslet magasabb színvonalú szolgáltatások irányába való eltolódást mutatják.

⁸ A turista- és ifjúsági szálló kategóriát a kapacitáskihasználtság esetében együtt kezeli a KSH.

3. táblázat

<i>Kereskedelmi szálláshelyek szoba-kapacitáskihasználtsága a turisztikai régiókban (százalék), 2000</i>										
	<i>Balaton</i>	<i>Budapest- Közép- Dunavidék</i>	<i>Dél-Alföld</i>	<i>Dél- Dunántúl</i>	<i>Észak- Alföld</i>	<i>Észak- Magyar- ország</i>	<i>Közép- Dunántúl</i>	<i>Nyugat- Dunántúl</i>	<i>Tisza-tó</i>	<i>Ország összesen</i>
<i>Szálloda összesen</i>	47,1	55,0	34,8	35,0	44,5	35,5	33,3	45,3	32,3	47,1
<i>3*+4*+5*</i>	51,2	56,3	34,8	38,8	48,9	40,7	39,0	46,8	31,9	50,7
<i>**</i>	39,7	40,8	34,4	34,8	31,8	23,6	23,3	38,4	34,3	35,9
<i>*</i>	28,5	56,8	35,2	17,1	32,4	38,9	32,8	46,8	30,7	37,2
<i>Panzió</i>	22,7	29,1	24,5	25,0	27,0	22,0	22,3	29,4	15,6	23,6
<i>Turista+ Ifjúsági szálló</i>	35,1	33,0	15,2	19,0	14,7	28,6	22,8	20,2	21,1	24,7
<i>Nyarlóház</i>	34,1	27,4	21,6	31,6	26,9	31,2	55,3	27,9	23,1	31,3
<i>Kemping⁹</i>	9,4	3,0	9,4	8,6	15,0	8,2	11,2	12,6	8,0	13,3
<i>Összesen</i>	43,6	50,6	29,2	29,3	35,7	29,8	31,1	36,8	25,1	39,8

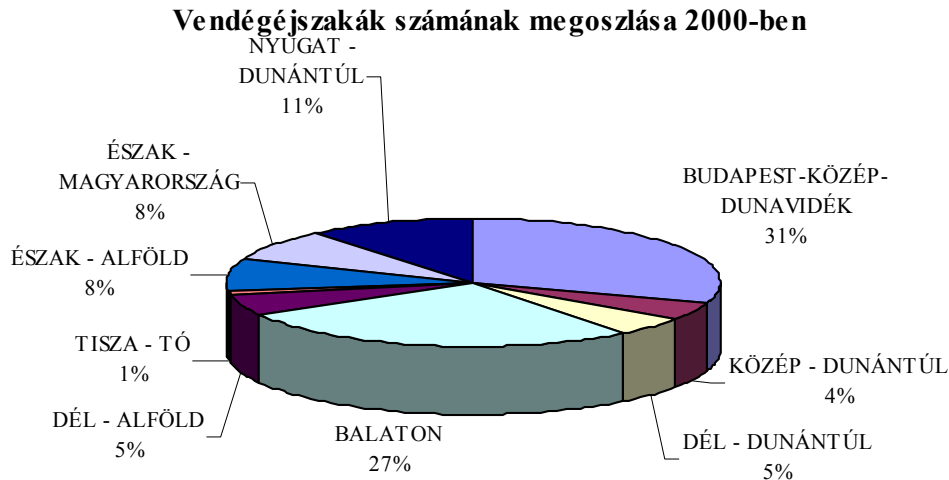
Forrás: KSH

⁹ Férőhely-kihasználtság.

Kereskedelmi szálláshelyek vendégforgalma

2000-ben kereskedelmi szálláshelyeinken csaknem 5,95 millió vendéget és 18,4 millió vendégéjszakát regisztráltak (4. táblázat és 4. ábra). Az átlagos tartózkodási idő 3,1 nap volt. A legtöbb vendéget és vendégéjszakát felmutató Budapest-Közép-Dunavidék régió az összes vendégéjszaka 30,36%-át, a Balaton régió a vendégéjszakák 26,99%-át, a harmadik legjelentősebb vendégforgalommal rendelkező Nyugat-Dunántúl pedig a vendégéjszakák 11,06%-át tudhatja magáénak. A legkisebb forgalmat realizáló Közép-Dunántúl és Tisza-tó kevesebb, mint 5, illetve 2%-kal részesedik a vendégéjszakákból. A kereslet területi koncentrációja a kínálaténál is erősebben jelentkezik: a vendégforgalom csaknem 60%-át két, 70%-át három régióinkban regisztrálják.

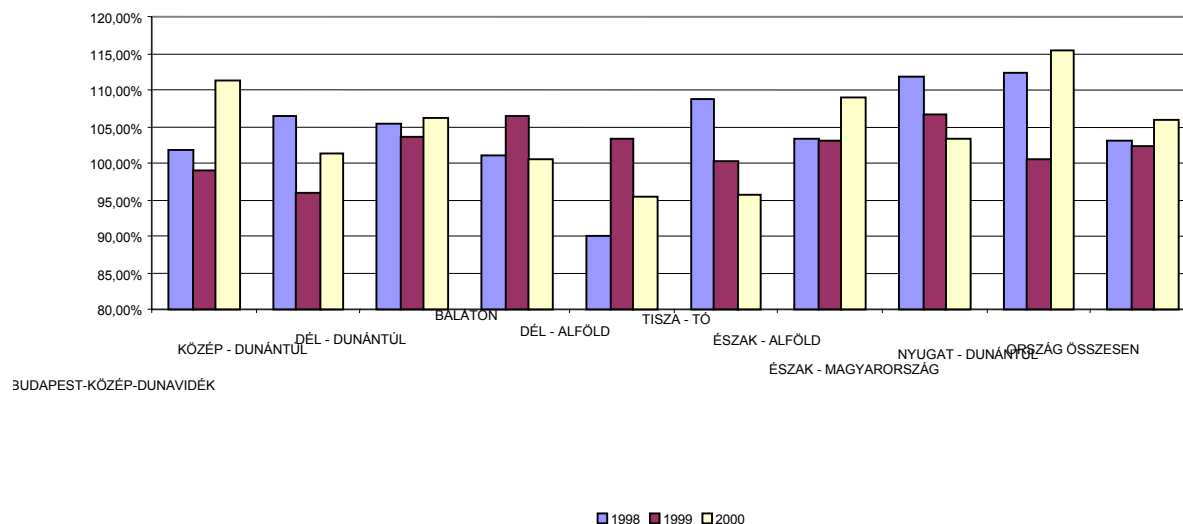
<i>4. táblázat</i>						
Kereskedelmi szálláshelyek vendégforgalma, 2000						
	<i>Vendégek száma</i>			<i>Vendégéjszakák száma</i>		
	<i>Külföld</i>	<i>Belföld</i>	<i>Összesen</i>	<i>Külföld</i>	<i>Belföld</i>	<i>Összesen</i>
<i>Balaton</i>	531 569	500 087	1 031 656	3 320 587	1 636 986	4 957 573
<i>Budapest-Közép-Dunavidék</i>	1 657 701	540 869	2 198 570	4 293 112	1 283 481	5 576 593
<i>Dél-Alföld</i>	114 473	274 546	389 019	275 250	673 590	948 840
<i>Dél-Dunántúl</i>	103 813	233 760	337 573	385 531	566 700	952 231
<i>Észak-alföld</i>	124 962	282 391	407 353	684 880	772 717	1 457 597
<i>Észak-Magyarország</i>	97 359	476 706	574 065	305 978	1 132 837	1 438 815
<i>Közép-Dunántúl</i>	86 128	173 163	259 291	332 908	445 396	778 304
<i>Nyugat-Dunántúl</i>	259 761	417 237	676 998	834 735	1 197 561	2 032 296
<i>Tisza-tó</i>	16 635	49 645	66 280	80 844	146 226	227 070
<i>Ország összesen</i>	2 992 401	2 948 404	5 940 805	10 513 825	7 855 494	18 369 319
<i>Forrás: KSH</i>						



Forrás: KSH

1998 és 2000 között a kereskedelmi szálláshelyi szolgáltatást igénybe vevő vendégek száma 9,2%-kal, az általuk eltöltött vendégéjszakák száma 8,6%-kal nőtt országos szinten. A vendégforgalom növekedéséhez a belföldi és a külföldi vendégek forgalom emelkedése egyaránt hozzájárult. A belföldi vendégek száma a vizsgált időszakban évről-évre gyarapodott. A belföldi vendégszám növekedése a kereskedelmi szálláshelyek közül a szállodákban, azon belül is különösen a négycsillagos házakban volt erőteljes, ami azt mutatja, hogy a kereslet a magasabb színvonalú szolgáltatások irányába tolódik el. A külföldi vendégek számában a vizsgált időszak alatt 1999 kivételével ugyancsak emelkedést figyelhetünk meg. A kereskedelmi szálláshelyen eltöltött vendégéjszakák száma hasonló változást mutat az elmúlt három évre. A belföldi turizmus tekintetében a növekedés a szállodai kategóriában kereskedelmi szálláshelyi átlag körüli nagyságrendű, a négycsillagos szállodák esetében a kereskedelmi szálláshelyi és szállodai átlagot jóval meghaladó nagyságrendű volt. A külföldi vendégéjszakák számának növekedési üteme minden esetben alacsonyabb volt a belföldi értéknél, 1998-ról 1999-re pedig kisebb csökkenés következett be. (5. ábra)

Vendégéjszakák számának változása az előző évhez képest



Forrás: KSH

A vendégek száma tekintetében a legnagyobb növekedést az észak-alföldi és balatoni kereskedelmi szálláshelyek könyvelhették el (16,19%, illetve 12,42%-kal), s a Dél-Alföld kivételével a többi régióban is növekedés volt tapasztalható. A vizsgált időszakban a belföldi vendégek száma a kereskedelmi szálláshelyeken minden régióban nőtt, a külföldiek esetében azonban több régióban is csökkent (a Dél-Alföldön 13,3%-kal, az Észak-Alföldön 8,3%-kal, Észak-Magyarországon 3,4%-kal, a Közép-Dunántúlon 2,7%-kal). 1998 és 2000 között a kereskedelmi szálláshelyet igénybevevő belföldi vendégek számának növekedési üteme jelentősen meghaladta a külföldiek számának növekedési ütemét (a növekedés a belföldiek esetében 14,76%, a külföldiek esetében 4,24% volt).

A vendégéjszakák száma a vendégszám alakulásához hasonló változást mutat. A növekedés a belföldiek esetében az átlagot meghaladó mértékű: 1998 és 2000 között a belföldiek által kereskedelmi szálláshelyeken eltöltött vendégéjszakák száma csaknem 16%-kal nőtt. A legnagyobb növekedést az Észak-Alföldön (34,06%), a Nyugat-Dunántúlon (22,10%), a Dél-Dunántúlon (20,71%), valamint a Budapest-Közép-Dunavidéken (20,20%) működő szálláshelyek könyvelhették el. A belföldiek által eltöltött vendégéjszakák száma a Közép-Dunántúl és Tisza-tó régióban csökkent.

A külföldiek által magyarországi kereskedelmi szálláshelyeken töltött vendégéjszakák száma országos szinten 3,71%-kal nőtt. Növekedést Nyugat-Magyarország (7,99%), a

Budapest-Közép-Dunavidék (7,67%), a Közép-Dunántúl (3,49%) és a Balaton (2,50%) régióban regisztráltak a kereskedelmi szálláshelyek.

A két legjelentősebb vendégforgalommal rendelkező régió közül Budapest-Közép-Dunavidéken a vendégek és vendégéjszakák száma – 1999 kivételével – nőtt. 1998-ról 2000-re a növekedés mértéke a vendégszám esetén 9,89, a vendégéjszakák esetében 10,32% volt. A belföldi forgalom a külföldinél jóval kedvezőbben alakult.

A Balatonon regisztrált vendégéjszakák számának alakulása - az 1999-es évet kivéve - az országos átlagnál kedvezőtlenebb változást mutatott. 1998-ban a Balaton vendégéjszakáinak növekedési üteme 2,2 százalékponttal, 2000-ben pedig 6,2 százalékponttal maradt el az országos növekedési ütemtől. Az 1999-es rendkívül pozitív eredmények mögött a Balkán-válság és a napfogyatkozás húzódik: ebben az évben a Balatonon az országos átlagot jelentős mértékben meghaladó vendégéjszaka-szám növekedés volt tapasztalható. A turisztikai régiók közül a Balaton 6,3%-os növekedését 1999-ben csupán Észak-Magyarország előzte meg (6,7%), amely az év jelentős eseményén, a napfogyatkozáson kívül feltehetően annak következménye, hogy azok az utazók, akik tengerparti üdülésüket visszamondták, legnagyobb arányban továbbra is vízparton, de a volt jugoszláv tagköztársaság helyett inkább Magyarországon, a Balatonnál üdültek. 2000-ben, a balkán válság befejeződésével a forgalom a Balaton régióban visszaesett: a vendégéjszakák száma csaknem 2%-kal csökkent, míg országos átlagban 4,3%-kal nőtt

1998 és 2000 között a vendégek és vendégéjszakák régiók közötti megoszlása lényegében változatlan maradt. Három régió, a Balaton, Dél-Alföld és Közép-Dunántúl részesedése kismértékben csökkent, a többi régióé nőtt. A változás mértéke egy régió esetében sem érte el az 1%-ot.

A régiók vendégforgalma külföldi-belföldi bontásban

Kereskedelmi szálláshelyeinken országos átlagban a vendégek 50,36%-a külföldi, 49,64%-a belföldi volt az elmúlt évben. A vendégéjszakák 57,24%-át külföldi, 42,76%-át belföldi turisták töltötték el kereskedelmi szálláshelyeinken 2000-ben. A belföldi turizmus nagyságát jelző vendégéjszaka arány a többé-kevésbé folyamatos növekedés ellenére továbbra is jelentősen elmarad a más, fejlett gazdasággal rendelkező országokban tapasztaltaktól. Kedvező trend azonban, hogy a belföldi turizmus folyamatosan erősödik: a belföldi vendégéjszakák aránya 1998 és 2000 között 40,07%-ról 42,76%-ra nőtt.

A külföldi vendégek által leginkább keresett desztináció a Budapest-Közép-Dunavidék és a Balaton régió: 2000-ben a külföldi vendégek 55,4%, illetve 17,8%-a választott kereskedelmi szálláshelyet e régiókban. Fentiekén kívül jelentős külföldi vendégforgalmat realizál a Nyugat-Dunántúl is, részesedése a kereskedelmi szálláshelyen megszálló külföldi vendégszámból 2000-ben 8,7% volt. A további régiók részesedése 0,5-4,2% közötti, a legalacsonyabb érték a Tisza-tóhoz tartozik. A Budapest-Közép-Dunavidék külföldi vendégéjszakákból számított részesedése (40,8%) jóval elmarad a vendégszám részesedéstől, míg a Balaton (31,6%) esetében a külföldi vendégéjszakák alapján számított részesedés messze felülmúlja a külföldi vendégszám alapján számított részesedést, ami a két régió turisztikai kínálatának eltéréseiből adódik.

A kereskedelmi szálláshelyi szolgáltatást igénybe vevő belföldi vendégek körében a Budapest-Közép-Dunavidék, a Balaton, Észak-Magyarország és Nyugat-Dunántúl a legnépszerűbb úticél (a belföldi vendégek 18,3%, 16,9%, 16,2%, és 14,2%-a választja ezen régiókat). A belföldi vendégforgalom kevésbé koncentrálódik a Budapest-Közép-Dunavidék és Balaton turisztikai régióra, hiszen a belföldiek körében legnépszerűbb régió részesedése is csupán kétszerese, háromszorosa a kevésbé népszerű régiók részesedésének (a külföldiek esetében ez az arány csaknem tizenöt-húszszoros volt). A legkevesebb vendéget és vendégéjszaka számot a belföldiek esetében is a Tisza-tónál regisztrálták: 2000-ben a belföldi vendégek 1,68%-a választotta ezt a régiót, akik a vendégéjszakák 1,86%-át töltötték el itt.

1998 és 2000 között a külföldi és belföldi vendégek preferenciái nem változtak számottevően. A 2000-ben a külföldiek körében legnépszerűbb három régió (Budapest-Közép-Dunavidék, Balaton, Nyugat-Dunántúl) 1998-ban is a rangsor első három helyét foglalta el. Az 1998 és 2000 közötti időszakban a Budapest-Közép-Dunavidék, a Balaton és a Nyugat-Dunántúl egyaránt növelte részesedését, amely a kereskedelmi szálláshelyen megszálló külföldi vendégszámból 1998-ban rendre 53,9%, 17,7%, 8,3%, 2000-ben 55,4%, 17,8% és 8,7% volt. A vizsgált időszakban a külföldi vendégéjszakák megoszlása sem változott számottevően.

A külföldi vendég, illetve külföldi vendégéjszaka számból legkisebb részesedéssel rendelkező Tisza-tó régióban a vizsgált időszakban a vendégek számát tekintve igen kismértékű (0,01 százalékpontos) növekedés, míg a vendégéjszakák számát tekintve az előbbinél nagyobb arányú (0,09 százalékpontos) csökkenés volt tapasztalható.

A belföldi vendégszám és vendégéjszaka szám regionális megoszlása tekintetében hasonló változásokat figyelhetünk meg. A belföldiek körében 1998-ban legnépszerűbb régiók

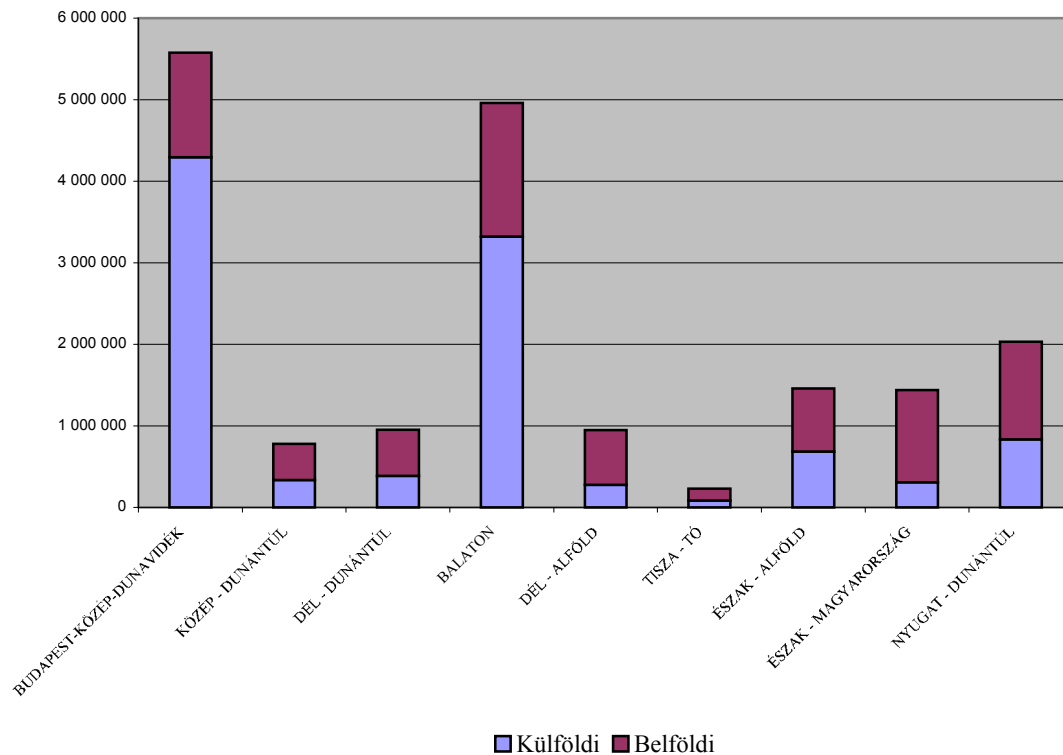
2000-re megtartották a vendégszám és vendégéjszaka szám alapján kialakított rangsorban elfoglalt helyüket, bár az egyes régiók részesedése kismértékben változott: a vendégéjszakák tekintetében például a Balaton, a Budapest-Közép-Dunavidék, és a Nyugat-Dunántúl részesedése kismértékben nőtt, míg Észak-Magyarországé csökkent.

Az egyes régiók vendégkörének összetétele jelentős eltéréseket mutat. Országos átlagban a vendégéjszakák 57,24%-át adják a külföldiek. A Balaton és Budapest-Közép-Dunavidék régió kereskedelmi szálláshelyeinek vendégköre az országos átlagtól nagyban eltér: a külföldi vendégéjszakák aránya igen magas (76,98%, illetve 66,98%), a belföldi vendégek pedig az átlagtól jelentősen elmaradó mértékben vannak jelen e két régióban. A jelenségre magyarázatot Budapest-Közép-Dunavidék esetében az ad, hogy a régió a belföldiek körében elsősorban az egynapos kirándulások célpontja, akik kereskedelmi szálláshelyi szolgáltatást nem vesznek igénybe. A Balaton partján pedig a belföldiek körében igen népszerű a második lakás, magánnyaraló, ami a kereskedelmi szálláshelyi keresletet csökkenti.

A külföldi vendégek körében legkevésbé népszerű úticélok a Tisza-tó (35,60%) és Észak-Magyarország (21,27%). A külföldiek és belföldiek aránya az Észak-Alföldön, a Közép-Dunántúlon, Nyugat-Dunántúlon és Dél-Dunántúlon többé-kevésbé azonos. (6. ábra)

1998 és 2000 között a külföldi vendégéjszakák aránya 59,93%-ról 57,24%-ra csökkent, a belföldi vendégéjszakák aránya 40,07%-ról 42,76%-ra nőtt. A belföldi vendégéjszakák aránya a Közép-Dunántúl kivételével minden régióban növekedett.

Kereskedelmi szálláshelyek vendégéjszakáinak regionális megoszlása, 2000



Forrás: KSH

Küldőpiacok

Magyarország legjelentősebb küldőpiacai a kereskedelmi szálláshelyen regisztrált vendégek száma, és az ott eltöltött vendégéjszakák száma alapján 2000-ben – a vendégek száma alapján felállított sorrendben – Németország (részesevése a kereskedelmi szálláshelyeken eltöltött vendégéjszakákból 23,5%), Ausztria (3,9%), az Amerikai Egyesült Államok (2,6%), Olaszország (2,5%), Nagy-Britannia (1,8%), Hollandia (2,6%) és Lengyelország (2,4%) voltak. Kereskedelmi szálláshelyeinken az ezen országokból származó vendégek adták az összes vendég 29,8%-át, s töltötték el az összes vendégéjszaka 39,3%-át. A vizsgált időszak elején, 1998-ban, a vendégkör összetétele alapjaiban hasonló volt, noha 1998-ról 2000-re a fent felsorolt küldőországok részesevése csökkent, míg más, kisebb részesevéssel rendelkező küldőországok részesevése kis mértékben nőtt.

Az egyes régiók külföldi vendégkörének összetétele jelentősen eltér egymástól. A német, osztrák és holland, valamint lengyel vendégek vendégéjszakák alapján számított részesedése a Balaton régióban például az országos átlagot messze meghaladja, míg az országos átlagban - hagyományosan - jelentős küldőpiacnak számító amerikai, olasz és angol turisták által kereskedelmi szálláshelyen eltöltött éjszakák száma e régióban nem számottevő. Az országos szinten kevésbé jelentős küldőpiacok közül a Balaton régió népszerűsége a dán és orosz vendégek körében nagyobb.

A legtöbb vendég - Észak-Magyarország kivételével - minden régióban Németországból érkezik, a német piac súlya azonban régióként jelentős eltérést mutat. A Balaton régió a német vendégek körében igen kedvelt, a kereskedelmi szálláshelyeken eltöltött vendégéjszakák csaknem felét ez a piac adja. A német vendégek aránya a többi nyugat-magyarországi régiókban is jelentős, Kelet-Magyarországon azonban kevésbé meghatározó. Ugyanez jellemző az osztrák piacra is: arányuk a Balaton, a Nyugat- és Dél-Dunántúlon a legmagasabb, míg a Dunától keletre fekvő régiókban Ausztria, mint küldőország jellemzően csak a 3-5. helyen szerepel. A hollandok Magyarországra elsősorban kikapcsolódni, pihenni érkeznek: ezt támasztja alá az a tény, hogy arányuk az Észak-Magyarország, Közép-Dunántúl, Nyugat-Dunántúl, és a Tisza-tó régióban magas, míg más régiókban Hollandia nem szerepel az 5 legjelentősebb küldőpiac között. Az amerikai vendégek körében a Budapest-Közép-Dunavidék, ezen belül is Budapest a legkedveltebb. A vendégéjszakák alapján számított részesedés alapján e régió kivül azonban csak a Dél-Dunántúlon szerepelnek az öt legjelentősebb küldőpiac között. Az olasz turisták aránya a Budapest-Közép-Dunavidék mellett, ahová elsősorban a kulturális értékek felfedezésére, megismerésére érkeznek, az Olaszországhoz közelebb, a Dunától nyugatra fekvő, Közép-Dunántúl és Nyugat-Dunántúl régiókban a legmagasabb. A Dél-Alföldre magas arányban a vadászturizmus népszerűsége miatt érkeznek az olaszok.

A Dunától nyugatra fekvő régiókhoz hasonlóan a kelet-magyarországi régiókban is megfigyelhető az, hogy az adott területhez közelebb eső országok alkotják a régiók legfontosabb küldőpiacait: a kelet-magyarországi régiókban Lengyelország, Szlovákia, Románia, Ukrajna és a Jugoszláv Köztársaság szerepelnek a legjelentősebb küldőpiacok között. A lengyel és szlovák beutazók aránya Észak-Magyarországon és a Tisza-tónál, a lengyel beutazók esetében fentiekén kívül az Észak-Alföldön a legmagasabb, ahová üdülni, kikapcsolódni érkeznek: gyógy- és termálfürdőink igen népszerűek számukra. A román vendégek elsősorban az országukhoz közel fekvő Észak- és Dél-Alföld régiókban jelentenek



Magyar Turizmus Rt.

Kutatási Igazgatóság

fontos küldőpiacot, csakúgy, mint az ukránok és a Jugoszláviából érkezők, akik az Észak-Alföld, illetve Dél-Alföld régióban vesznek igénybe kereskedelmi szálláshelyet legnagyobb arányban (5. táblázat).

5. táblázat											
<i>A turisztikai régiók legfontosabb küldőpiacai a kereskedelmi szálláshelyeken regisztrált vendégejszakák alapján, 2000</i>											
	1. hely		2. hely		3. hely		4. hely		5. hely		Összesen
	ország	%	ország	%	ország	%	ország	%	ország	%	
Balaton	Németország	45,3	Ausztria	5,0	Hollandia	4,6	Dánia	2,6	Oroszország	1,4	58,9
Budapest- Közép- Dunavidék	Németország	12,6	Egyesült Államok	7,3	Olaszország	6,3	Nagy- Britannia	4,8	Spanyolország	3,9	34,9
Dél-Alföld	Németország	10,5	Románia	2,2	Jugoszláv Sz. K.	1,8	Olaszország	1,8	Ausztria	1,6	17,9
Dél-Dunántúl	Németország	24,0	Ausztria	3,0	Egyesült Államok	1,9	Hollandia	1,3	Horvátország	1,1	31,3
Észak-Alföld	Németország	25,0	Lengyelország	9,2	Ausztria	1,4	Románia	1,4	Ukrajna	1,4	38,4
Észak- Magyarország	Lengyelország	7,4	Németország	4,8	Hollandia	1,1	Ausztria	0,9	Szlovákia	0,8	15,0
Közép- Dunántúl	Németország	21,0	Hollandia	7,7	Ausztria	2,5	Olaszország	1,6	Belgium	1,2	34,0
Nyugat- Dunántúl	Németország	20,3	Ausztria	10,2	Svájc	1,8	Hollandia	1,0	Olaszország	1,0	34,3
Tisza-tó	Németország	15,2	Lengyelország	4,9	Szlovákia	3,1	Hollandia	3,0	Ausztria	1,9	28,1
Ország összesen	Németország	23,5	Ausztria	3,9	Hollandia	2,6	Egyesült Államok	2,6	Olaszország	2,5	35,1
Forrás: KSH											

Az egyes régiók vendégkörének összetétele az elmúlt években nem változott számottevően. Jellemző tendencia a hagyományosan jelentős küldőpiacok részesedésének csökkenése: a német vendégéjszakák aránya országos átlagban három év alatt 25,5%-ról 23,5%-ra, az osztrákok által itt töltött éjszakáké 5,2%-ról 4,9%-ra csökkent. A németek és osztrákok által kereskedelmi szálláshelyeinken eltöltött vendégéjszakák aránya csaknem minden régióban csökkenést mutat. A holland, az amerikai és a lengyel küldőpiacra ugyancsak csökkenés, az olaszra növekedés volt jellemző az elmúlt három évben. Néhány, ma még volumenében kevésbé számottevő, de jelentős potenciállal rendelkező küldőpiac, például Belgium, Dánia, Spanyolország, Izrael, stb.) esetében növekedés figyelhető meg.

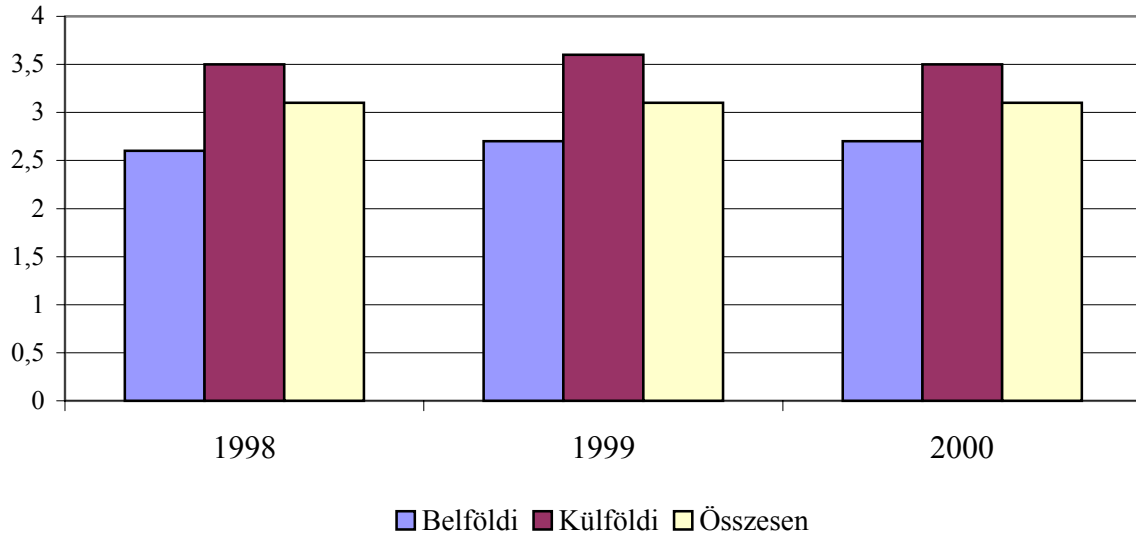
A keleti piacok erősödését mutatja, hogy közülük egyre többen szerepelnek - főként a keleti régiók - legfontosabb küldőországai között. A kereskedelmi szálláshelyen megszálló román turisták részesedése a vendégéjszakákból 1998-ban csupán 0,8% volt, amely 2000-re 2,2%-ra növekedett. A Tisza-tónál a szlovákok részesedésének növekedése figyelemre méltó.

A hagyományos küldőpiacok szerepének csökkenését, és az új küldőpiacok szerepének erősödését jelzi az is, hogy a régióként legfontosabb öt küldőpiac vendégéjszakáinak aránya folyamatosan csökken: országos átlagban 1998-ban a kereskedelmi szálláshelyen eltöltött vendégéjszakák 37,8%, 2000-ben 35,1%-át képviselte az öt legjelentősebb küldőország.

Átlagos tartózkodási idő a kereskedelmi szálláshelyeken

A külföldiek átlagos tartózkodási ideje kereskedelmi szálláshelyeinken 3,5 nap, a belföldieké 2,7 nap volt, amely mindösszesen 3,1 napot jelent 2000-ben. A vizsgált időszakban az átlagos tartózkodási idő a kereskedelmi szálláshelyek esetében nem mutatott jelentős változást. Az 1999-es enyhe növekedést 2000-ben kismértékű csökkenés követte, melynek eredményeképp az időszak eleji és végi értékek csaknem azonosak (7. ábra).

Átlagos tartózkodási idő (nap), 1998-2000



Forrás: KSH

Az egyes régiókban tartózkodó vendégek átlagos tartózkodási ideje is jelentős eltéréseket mutat (8. táblázat). Országos átlagot meghaladó tartózkodási idő jellemzi azokat a régiókat, ahová üdülési, kikapcsolódási céllal, elsősorban fürdőzni érkeznek az oda látogatók: a Balaton, az Észak-Alföld, valamint Tisza-tó régiókat. A Budapest-Közép-Dunavidékre utazók jellemzően néhány napra, egy-egy hosszú hétvégére érkeznek. Alacsony tartózkodási idő jellemzi még a Dél-Alföldet és Észak-Magyarországot.

A Magyarországon tartózkodó külföldiek átlagát jelentősen meghaladja a dán (5,1 nap), a német (5,1 nap) és a holland (4,3 nap) vendégek átlagos tartózkodási ideje. Az egyes régiók vonatkozásában e tekintetben is jelentős eltéréseket találunk. A Budapest-Közép-Dunavidék régióban például a dán (3,3 nap), a finn (3,1 nap), az ukrán (3,1 nap) és az izraeli vendégek (3,0 nap) maradnak legtovább, a Balaton régióban a dánok (8,1 nap), a hollandok (7,5 nap), a németek (7,2 nap) és a belgák (6,1 nap).

A külföldi vendégek átlagos tartózkodási ideje a Dél-Alföld kivételével minden régióban magasabb a belföldiekénél. Az eltérés a Balaton régióban, az Észak-Alföldön és a Tisza-tónál a legjelentősebb.

<i>6. táblázat</i>			
Átlagos tartózkodási idő (nap), 2000			
	Külföldi vendégek	Belföldi vendégek	Összesen
<i>Balaton</i>	6,2	3,3	4,8
<i>Budapest-Közép-Dunavidék</i>	2,6	2,4	2,5
<i>Dél-Alföld</i>	2,4	2,5	2,4
<i>Dél-Dunántúl</i>	3,7	2,4	2,8
<i>Észak-Alföld</i>	5,5	2,7	3,6
<i>Észak-Magyarország</i>	3,1	2,4	2,5
<i>Közép-Dunántúl</i>	3,9	2,6	3,0
<i>Nyugat-Dunántúl</i>	3,2	2,9	3,0
<i>Tisza-tó</i>	4,9	2,9	3,4
<i>Ország összesen</i>	3,5	2,7	3,1
<i>Forrás: KSH</i>			

A belföldiek és külföldiek átlagos tartózkodási ideje nem változott számottevően 1998 és 2000 között (7. ábra). A Balaton és a Tisza-tó régióban az átlagos tartózkodási idő a külföldiek esetében kismértékben, de folyamatosan csökkent 1998 és 2000 között. A belföldi turisták átlagos tartózkodási idejének alakulása esetében - az 1999-es év kivételével, amikor a Balkán válság hatására a tengerpart helyett sokan a hazai vízpartokat választották üdülésük színhelyéül, magas átlagos tartózkodási idővel - azonos trend érvényesül. A Dél-Alföld, Észak-Magyarország és Közép-Dunántúl esetében 1998 és 2000 között az átlagos tartózkodási idő kismértékű növekedése figyelhető meg a belföldiek és külföldiek esetében egyaránt. A Budapest-Közép-Dunavidéken kereskedelmi szálláshelyet igénybe vevők átlagos tartózkodási ideje a vizsgált időszak egészében azonos szinten maradt. A belföldi tartózkodási idő a Dél- és Nyugat-Dunántúl esetében is nőtt, ezzel általánosan elmondható, hogy az elmúlt három évben a belföldiek átlagos tartózkodási ideje a külföldiekénél kedvezőbben változott, s két régió – a Balaton és a Tisza-tó kivételével – minden régióban növekedést mutat.

7. táblázat

Átlagos tartózkodási idő a kereskedelmi szálláshelyeken (nap), 2000

	<i>Hotel</i>	<i>Panzió</i>	<i>Turista szálló</i>	<i>Ifjúsági szálló</i>	<i>Nyaraló-ház</i>	<i>Kemping</i>	<i>Összesen</i>
<i>Balaton</i>	4,3	4,8	4,9	4,4	5,6	6,7	4,8
<i>Budapest-Közép-Dunavidék</i>	2,5	2,5	2,8	2,3	3,7	2,7	3,0
<i>Dél-Alföld</i>	2,4	2,1	2,4	4,9	2,6	3,8	2,4
<i>Dél-Dunántúl</i>	2,5	2,9	1,9	3,0	3,1	5,2	2,8
<i>Észak-Alföld</i>	3,6	2,8	2,6	3,6	4,0	6,0	3,6
<i>Észak-Magyarország</i>	2,3	2,3	2,9	3,0	2,8	3,0	2,5
<i>Közép-Dunántúl</i>	2,3	2,2	3,0	3,7	3,6	5,8	2,8
<i>Nyugat-Dunántúl</i>	3,0	2,5	3,0	2,8	3,4	5,0	3,0
<i>Tisza-tó</i>	2,6	2,7	3,1	3,0	3,9	4,8	3,4
<i>Ország összesen</i>	2,9	2,6	2,8	3,5	3,7	5,5	3,1

Forrás: KSH

Szállásdíj bevételek

2000-ben kereskedelmi szálláshelyeinken csaknem 89 milliárd forint szállásdíj bevétel képződött. A legtöbb szállásdíj bevétel a Budapest-Közép-Dunavidék régióban keletkezett: a régió a szállásdíj bevételek 60%-át adja. A Balaton kereskedelmi szálláshelyei 17,28%-kal járultak hozzá a bevételekhez, a legkevesebb bevétel a Tisza-tónál képződött.

8. táblázat

Szállásdíj bevételek regionális megoszlása, 2000						
	Szállásdíj bevételek (e Ft)			Szállásdíj bevételek (%)		
	Külföld	Belföld	Összes	Külföld	Belföld	Összes
<i>Balaton</i>	10 606 649	3 878 054	14 484 703	16,21	21,09	17,28
<i>Budapest-Közép-Dunavidék</i>	45 530 893	4 641 965	50 172 858	69,59	25,25	59,87
<i>Dél-Alföld</i>	938 044	1 409 306	2 347 350	1,43	7,67	2,80
<i>Dél-Dunántúl</i>	1 147 470	1 225 496	2 372 966	1,75	6,67	2,83
<i>Észak-alföld</i>	1 717 338	1 451 370	3 168 708	2,62	7,89	3,78
<i>Észak-Magyarország</i>	889 336	2 280 610	3 169 946	1,36	12,40	3,78
<i>Közép-Dunántúl</i>	940 321	930 747	1 871 068	1,44	5,06	2,23
<i>Nyugat-Dunántúl</i>	3 522 719	2 364 693	5 887 412	5,38	12,86	7,02
<i>Tisza-tó</i>	131 405	203 319	334 724	0,20	1,11	0,40
<i>Ország összesen</i>	65 424 175	18385560	83 809 735	100,00	100,00	100,00

Forrás: KSH

Az egyes régiók külföldi-belföldi szállásdíj bevétele a vendégforgalomhoz hasonlóan alakult. A külföldi szállásdíj bevétel aránya a Budapest-Közép-Dunavidék és a Balaton régióban volt a legmagasabb. A külföldi szállásdíj bevétel aránya minden turisztikai régióban meghaladta a külföldi vendégéjszakai arányt.

Felhasznált irodalom

- A turizmus kereslete és kínálata regionális bontásban 1998-2000 (a KSH statisztikái alapján összeállította: Sulyok Judit, Magyar Turizmus Rt., Piac- és Hatékonyságelemzési Igazgatóság, 2001).
- Idegenforgalmi évkönyv 1999. A KSH kiadványa, 2000.
- Regionális statisztikai adatok 1998-2000 (a KSH statisztikái alapján összeállította: Veszelka Krisztina, Magyar Turizmus Rt., Piac- és Hatékonyságelemzési Igazgatóság, 2001).