

MAGYARORSZÁG TURIZMUSÁNAK ALAKULÁSA 2016-BAN A VÉGLEGES ADATOK SZERINT

1. A kereskedelmi szálláshelyek főbb mutatói

1.1. A kereskedelmi szálláshelyek vendégforgalmának alakulása

A Központi Statisztikai Hivatal adatai szerint **2016-ban a kereskedelmi szálláshelyet igénybe vevő vendégek száma (11 117 294 fő) összességében 6,9%-kal, az általuk eltöltött vendégéjszakák száma (27 629 453 éjszaka) pedig 6,7%-kal nőtt** az előző évhez viszonyítva. Az átlagos tartózkodási idő 2,5 éjszaka volt, ebben nincs érdemi változás 2015-höz képest (-0,1%).

A külföldi vendégek számában (5 301 843 fő) 7,6%-os, az általuk eltöltött vendégéjszakák számában (13 802 045 éjszaka) 6,5%-os növekedést regisztráltak az előző évhez képest. 2016-ban a külföldiek átlagosan 2,6 éjszakát töltöttek Magyarországon (-1,0%).

A belföldi vendégek száma (5 815 451 fő) 6,2%-kal, a belföldi vendégéjszakák száma (13 827 408 éjszaka) 7,0%-kal emelkedett az előző évhez képest. A belföldiek átlagos tartózkodási ideje 2,4 éjszaka (+0,7%) volt 2016-ban. A külföldi és belföldi vendégéjszakák számának alakulását az egyes szállástípusokban az *1. táblázatban* foglaltuk össze.

1. táblázat

A kereskedelmi szálláshelyek vendégéjszakái szállástípusonként, 2016

Szállástípus	Összesen			Külföldi			Belföldi		
	2016	2016/2015	2016-2015	2016	2016/2015	2016-2015	2016	2016/2015	2016-2015
	éjszaka	%	éjszaka	éjszaka	%	éjszaka	éjszaka	%	éjszaka
Szálloda	20 969 121	7,5%	1 461 846	11 402 307	6,5%	698 381	9 566 814	8,7%	763 465
5 csillagos	806 410	-10,0%	-89 397	672 384	-12,5%	-96 259	134 026	5,4%	6 862
4 csillagos	9 053 842	6,8%	580 043	5 215 023	6,4%	315 854	3 838 819	7,4%	264 189
3 csillagos	3 749 518	12,5%	416 041	1 913 820	9,4%	164 693	1 835 698	15,9%	251 348
2 csillagos	49 635	3,2%	1 539	15 368	24,0%	2 975	34 267	-4,0%	-1 436
Kategória nélküli	7 304 295	8,1%	549 023	3 584 962	9,5%	310 394	3 719 333	6,9%	238 629
Gyógyszálloda	2 358 522	6,8%	135 302	1 200 068	6,1%	69 230	1 158 454	6,0%	66 072
Panzió	1 769 534	3,4%	58 718	399 445	2,8%	10 850	1 370 089	3,6%	47 868
Üdülőtábor	1 226 472	4,7%	54 653	244 400	5,7%	13 232	982 072	4,4%	41 421
Közösségi szálláshely	1 877 507	6,3%	111 133	684 524	30,1%	158 184	1 192 983	-3,8%	-47 051
Kemping	1 786 819	3,2%	55 210	1 071 369	-3,7%	-40 997	715 450	15,5%	96 207
Összesen	27 629 453	6,7%	1 741 560	13 802 045	6,5%	839 650	13 827 408	7,0%	901 910

Az abszolút értékben megadott változásokban az eltérések a kerekítésekből adódnak.

A KSH által alkalmazott szállodai kategória megegyezik a Magyar Szállodák és Éttermek Szövetsége által kidolgozott szállodaminősítési rendszerrel. Az Európai Unió tagországainak jelentős részében egységesen alkalmazott szállodaminősítő rendszer a Hotelstars Union. A szállodák összesen adata tartalmazza azokat a szállodaegységeket is, amelyek kategóriamegjelölés nélkül üzemeltek. A szállodák egyes kategóriáira vonatkozó volumenindexek a vonatkozási időszakban érvényes besorolással rendelkező egységek adatait vizsgálják.

2012. júliustól a KSH csak azon működő gyógyszállodákról közöl adatokat, amelyek szerepelnek az Országos Tisztifőorvosi Hivatal Közegészségügyi Főosztály nyilvántartásában. A wellness-szállodákról 2013. január 1-től a KSH nem közöl adatokat.

Közösségi szálláshely: turistaszálló és ifjúsági szálló összesen.

Forrás: KSH

1.2. A kereskedelmi szálláshelyek kapacitása és kapacitáskihasználtsága

Mivel a KSH az éves kapacitásadatokat a július 31-ei állapot alapján határozza meg, a 2016. évi adatok elemzése során ezt használjuk. A KSH végleges adatai szerint 2016. július 31-én a működő **kereskedelmi szálláshelyek** száma 3 386 volt, amelyekben 98 543 szoba **381 054 férőhellyel** várta a vendégeket. (2015. július 31-én a működő kereskedelmi szálláshelyi férőhelyek száma 373 579 volt.) 1 090 szálloda 62 003 szobával, illetve 1 112 panzió 11 782 szobával működött. A szállodai férőhelyek 32,8%-a, azaz a szállodai kategóriákon belül a legtöbb férőhely (49,2 ezer), a négycsillagos házakban található a jelenlegi besorolás szerint. Ugyanakkor 69,6 ezer férőhely a kategória nélküli szállodákban van, ami az összes szállodai férőhely 46,3%-a. A kereskedelmi szálláshelyek kapacitásadatait a 2. táblázatban foglaltuk össze.

2. táblázat

A kereskedelmi szálláshelyek kapacitása, 2016. július 31.

	Egységek	Szobák	Férőhelyek
Szálloda	1 090	62 003	150 286
5 csillagos	10	2 218	4 651
4 csillagos	214	20 936	49 247
3 csillagos	178	10 630	26 246
2 csillagos	8	185	459
1 csillagos	-	-	-
Kategóriabesorolás nélküli	679	28 006	69 627
Gyógyszálloda	35	5 403	12 426
Panzió	1 112	11 782	31 121
Üdülőtér	465	8 130	26 366
Közösségi szálláshely	463	15 381	55 120
Kemping	256	1 247	118 161
Összesen	3 386	98 543	381 054

A KSH által alkalmazott szállodai kategória megegyezik a Magyar Szállodák és Éttermek Szövetsége által kidolgozott szállodaminősítési rendszerrel. Az Európai Unió tagországainak jelentős részében egységesen alkalmazott szállodaminősítő rendszer a Hotelstars Union. A szállodák összesen adata tartalmazza azokat a szállodaegységeket is, amelyek kategóriamegjelölés nélkül üzemeltek.

2012. júliustól a KSH csak azon működő gyógyszállodákról közöl adatokat, amelyek szerepelnek az Országos Tisztifőorvosi Hivatal Közegészségügyi Főosztály nyilvántartásában. A wellness-szállodákról 2013. január 1-től a KSH nem közöl adatokat.

Közösségi szálláshely: turisztaszálló és ifjúsági szálló összesen.

Forrás: KSH

2016-ban a kereskedelmi szálláshelyek szobakapacitás-kihhasználtsága 46,8%, a szállodáké pedig 56,2% volt. Az ötcsillagos szállodákban 66,8%-os, a gyógyszállodákban 64,7%-os kapacitáskihasználtságot mértek.

1.3. A kereskedelmi szálláshelyek bevételei

2016-ban a kereskedelmi szálláshelyek **bruttó szállásdíjbevételei 238,0 milliárd forintot (+11,1%)** tettek ki. A bruttó szállásdíjbevételek a vendégéjszakák számánál (+6,7%) dinamikusabban nőttek. A külföldi vendégektől származó szállásdíjbevétel (amely az összes szállásdíjbevétel 61,3%-át adta) 10,6%-kal, a belföldiektől származó szállásdíjbevétel 11,8%-kal nőtt. A kereskedelmi szálláshelyek közül **a legtöbb szállásdíjbevétel** – az összes szállásdíjbevétel 89,3%-a – **a szállodákban** keletkezett.

A szállásdíjbevételek mellett a kereskedelmi szálláshelyek bruttó 81,8 milliárd forint vendéglátásból és további 83,2 milliárd forint egyéb szolgáltatásból¹ és reggeliből származó bevételt realizáltak 2016-ban. Így a kereskedelmi szálláshelyeken összesen több mint **403,1 milliárd forint bruttó bevétel** keletkezett, ami az előző évhez viszonyítva folyó áron **9,3%-os növekedésnek felel meg.**

A szálláshely-szolgáltatás és vendéglátás 2016-ra számított árindexe 2,7%-kal magasabb az előző évinél. Ezen belül a szálláshely-szolgáltatás területén 2,3%-os árnövekedést mértek.

1.4. A Széchenyi Pihenőkártya felhasználási adatai

A működő kereskedelmi szálláshelyek jelentése alapján 2016 decemberében 1 720 kereskedelmi szálláshely fogadott el fizetőeszközként Széchenyi Pihenőkártyát.

2016-ban a Széchenyi Pihenőkártya tulajdonosok **19 053,4 millió forint értékben** (+8,1% az előző évhez képest) **fizettek ezen fizetőeszközzel a kereskedelmi szálláshelyeken.**

A kártyaszolgáltatói adatok összesítése alapján a kibocsátás kezdete – azaz 2011. július 4. óta – 2016 végéig a SZÉP-kártyáról a kártyabirtokosok összesen 362,8 milliárd forintot költöttek. Ennek 68,7%-át (249,1 milliárd forintot) a vendéglátás, 19,1%-át (69,4 milliárd forintot) a szálláshely, 12,2%-át (44,3 milliárd forintot) pedig a szabadidő alszámláról fizették.²

1.5. A szállodák vendégforgalmának alakulása

2016-ban a **vendégéjszakák 75,9%-át regisztráló szállodák** vendégforgalma a kereskedelmi szálláshelyekhez hasonlóan kedvezően alakult: **a vendégek száma (8 705 351 fő) 7,5%-kal, a vendégéjszakák száma (20 969 121 éjszaka) szintén 7,5%-kal nőtt** 2015-höz képest. (A két mutató növekedése valamivel magasabb, mint a kereskedelmi szálláshelyek átlaga.)

2016 során **a külföldi vendégek száma (4 593 782 fő)** a kereskedelmi szálláshelyek átlagához hasonló mértékben, **7,5%-kal, a külföldi vendégéjszakák száma (11 402 307 éjszaka) 6,5%-kal emelkedett** (1. táblázat). **A belföldi vendégek száma (4 111 569 fő) 7,6%-kal, a belföldi vendégéjszakák száma (9 566 814 éjszaka) 8,7%-kal nőtt** a szállodákban.

A szállodák átlagosan 18 357 forintos bruttó átlagárral működtek 2016-ban. A legmagasabb bruttó átlagár az öt- (41 024 forint) és négycsillagos (17 952 forint), valamint a kategória nélküli (19 453 forint), illetve a gyógyszállodákat (17 509 forint) jellemezte. Az egy kiadható szobára jutó bruttó árbevétel a szállodákban **(bruttó RevPAR) 10 311 forint** volt, a legmagasabb mutatót az ötcsillagos (27 424 forint) és a négycsillagos (11 706 forint), valamint a gyógyszállodákban (11 325 forint) mérték.

¹ A gyógy- és wellness-szolgáltatásokból, a nonprofit célú szálláshely-szolgáltatás igénybe vevőjétől származó, szállásdíjba foglalt egyéb bevételeket, valamint az üdülési jog után felszámított fenntartási költségeket is tartalmazza.

² A SZÉP Kártya három eltérő felhasználási körű, egymástól függetlenül használható alszámlából (szálláshely, vendéglátás, szabadidő) áll (ld. A Széchenyi Pihenő Kártya kibocsátásának és felhasználásának szabályairól szóló 55/2011. (IV.12.) Kormányrendeletet). A szálláshelyeket igénybe vevők szállásukat és a hozzá kapcsolódó szolgáltatásokat a vendéglátás és a szabadidő alszámláról is fizethetik.

2. A legfontosabb küldőországok vendégforgalmának alakulása

2.1. A küldőországok vendégforgalmának alakulása a kereskedelmi szálláshelyeken

2016-ban a Magyarország legjelentősebb küldőterületét jelentő európai országok vendégéjszaka-számának növekedési üteme (+6,1%) valamivel alacsonyabb volt a külföldi vendégéjszakák számának átlagos növekedési üteménél (+6,5%), az ázsiai országokból származó vendégéjszaka-szám növekedése ugyanakkor jelentősen magasabb (+13,8%).

A KSH végleges adatai szerint a vendégéjszaka-szám alapján legfontosabb tíz küldőországunk közül 2016-ban **Szlovákia** (+19,8%), **Csehország** (+17,8%), **Románia** (+16,4%) és **Lengyelország** (+11,2%) esetében nőtt jelentősen a kereskedelmi szálláshelyi vendégéjszakák száma az előző évhez képest. Kisebb mértékben, de szintén pozitívan változott az **Egyesült Királyságból** (+9,0%), az **Ausztriából** (+4,7%) és az **Egyesült Államokból** (+3,3%) származó vendégéjszakák száma is.

2016-ban több változás is történt Magyarország legfontosabb küldőpiacait tekintve: a kereskedelmi szálláshelyeken mért vendégéjszakák száma alapján **Szlovákia** – tartós és dinamikus növekedésének köszönhetően – **bekerült a TOP 10 küldőország közé**; Lengyelország maga mögé utasította Olaszországot és az Amerikai Egyesült Államokat; míg Oroszország az előző évhez képest további egy helyezéssel hátrébb csúszott a rangsorban.

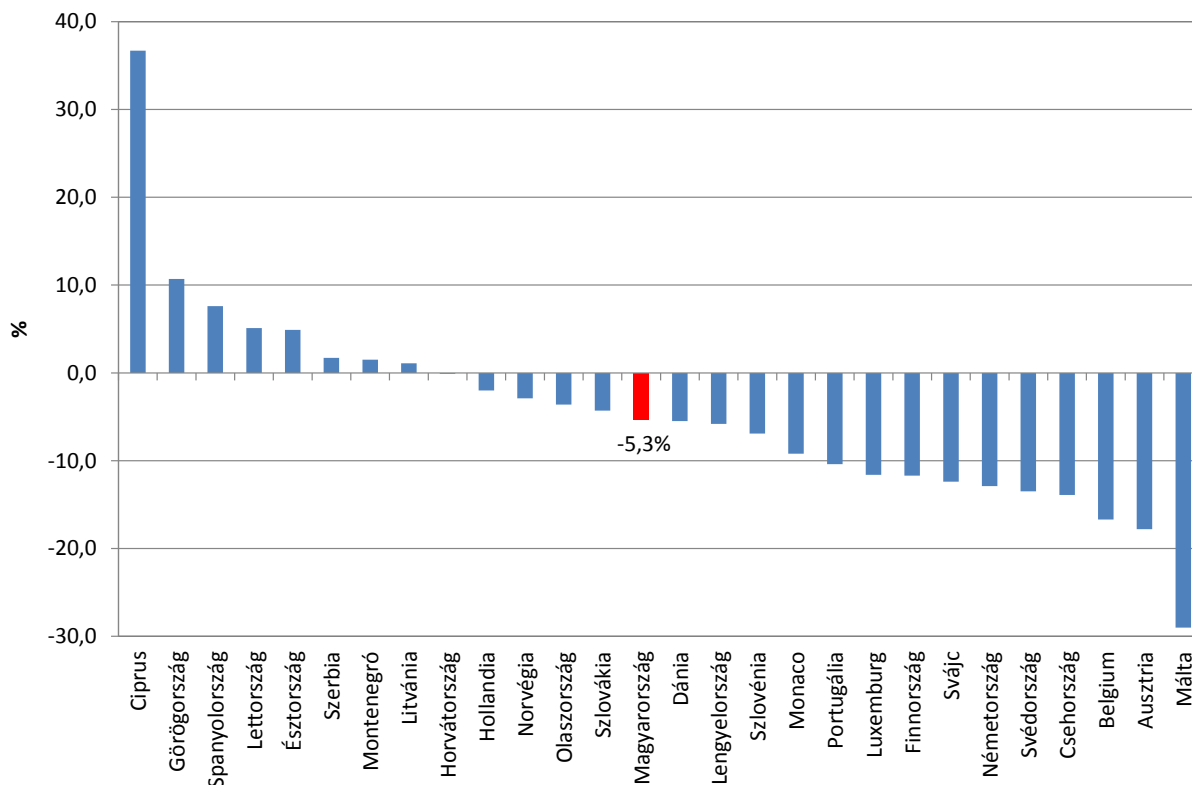
A TOP 10 piacon kívüli országokból érkező forgalom is kedvezően alakult, a következő négy piac esetében igen jelentős (30% feletti) növekedést tapasztalhattunk: **Izland** (+67,8%), **Málta** (+50,2%) és **Kína** (+35,8%). A magas növekedési ütem több piac esetében is részben az alacsony bázisnak köszönhető.

Abszolút értékben vizsgálva az adatokat megállapítható, hogy a **kereskedelmi szálláshelyeken regisztrált külföldi vendégéjszakák** számában **839,7 ezres növekedést** tapasztaltak az előző évhez viszonyítva. Ehhez a pozitívumhoz nagyban hozzájárult a **cseh** (+123,0 ezer), a **brit** (+80,4 ezer), a **kínai** (+79,6 ezer), a **romániai** (+76,7 ezer), a **szlovák** (+73,7 ezer) és a **lengyel** (+70,2 ezer) vendégéjszakák számának növekedése.

A magyar turizmus eredményeinek alakulására az utóbbi néhány évben hatást gyakorolt az **orosz beutazó forgalom** csökkenése is. Oroszország, mint küldőpiac a 2014. évi második helyről 2015-ben a nyolcadik helyre, 2016-ban pedig a kilencedik helyre került a kereskedelmi szálláshelyek vendégéjszakáinak száma alapján. Az *1. ábra* adatai szerint tavaly – néhány ország kivételével – a legtöbb európai ország továbbra is csökkenést könyvelt el az orosz forgalomban, a visszaesés szempontjából **Magyarország az európai országok között viszonylag kedvező pozíciót foglal el**. A KSH adatai szerint 2016 októberében megfordult a tendencia és decemberig minden hónapban nőtt az orosz vendégek és vendégéjszakák száma az előző év azonos hónapjához viszonyítva a kereskedelmi szálláshelyeken.

A küldőpiacok vendégforgalmának a kereskedelmi szálláshelyeken és a szállodákban regisztrált adatait a *3. táblázatban* foglaltuk össze.

Az orosz vendégéjszakák számának változása az európai országokban, 2016 (%)



Az európai országoknak a TourMIS rendszerben szereplő legfrissebb adatai alapján. Az előző év azonos időszakához képest, január–októberi/decemberi adatok, összes szálláshely, illetve szállodák adatai.

Forrás: TourMIS (www.tourmis.info), adatletöltés időpontja: 2017. május 15.

2.2. A küldőországok vendégforgalmának alakulása a szállodákban

Legfontosabb tíz küldőországunk közül 2016-ban **Szlovákia** (+22,1%) és **Csehország** (+19,7%) esetében nőtt jelentősen a szállodai vendégéjszakák száma.

A TOP 10 piacon kívüli országokból érkező forgalom kedvezően alakult a szállodákban is, 20% feletti növekedést tapasztaltak **Kína** (+37,4%), **Dánia** (+28,0%), a **Koreai Köztársaság** (+26,9%), **Ukrajna** (+23,1%) és **Izrael** (+19,1%) esetében. Néhány országnál az alacsony bázis, csakúgy, mint a kereskedelmi szálláshelyeknél, szintén hozzájárult a magas növekedési ütemhez; **Izland** (+86,8%), **Málta** (+45,8%), **Észtország** (+30,7%).

2016-ban **abszolút értékben a szállodákban regisztrált külföldi vendégéjszakák száma 698,4 ezerrel nőtt** az előző évhez viszonyítva. Ehhez a pozitívumhoz nagyban hozzájárult a **cseh** (+109,2 ezer), a **kínai** (+79,0 ezer), a **romániai** (+63,9 ezer), a **szlovákiai** (+62,7 ezer), az **izraeli** (54,3 ezer), és a **brit** (+53,6 ezer) vendégéjszakák számának növekedése.

A fontosabb küldőországok vendégforgalmának alakulása a kereskedelmi szálláshelyeken és a szállodákban, 2016

Küldőország	Kereskedelmi szálláshely						Szálloda					
	Vendég			Vendégéjszaka			Vendég			Vendégéjszaka		
	fő	2016/2015		éjszaka	2016/2015		fő	2016/2015		éjszaka	2016/2015	
		%	fő		%	éjszaka		%	fő		%	éjszaka
Németország	549 487	0,2	1 314	1 919 635	-2,2	-43 484	457 384	0,8	3 483	1 423 822	0,1	840
Egyesült Királyság	379 474	8,1	28 309	971 797	9,0	80 439	339 961	6,3	20 185	855 567	6,7	53 580
Ausztria	318 653	7,3	21 550	829 277	4,7	37 602	266 241	8,1	19 838	651 185	6,9	42 020
Csehország	270 992	13,6	32 537	813 982	17,8	123 067	222 338	14,7	28 439	664 281	19,7	109 207
Lengyelország	265 246	7,9	19 318	696 624	11,2	70 217	176 724	4,8	8 122	412 057	6,5	25 230
Olaszország	256 530	2,1	5 320	679 109	-0,4	-2 898	234 823	1,8	4 248	617 705	-0,9	-5 625
Amerikai Egyesült Államok	278 137	3,5	9 371	677 822	3,3	21 682	252 227	1,4	3 544	611 274	0,7	4 047
Románia	282 598	12,7	31 848	543 939	16,4	76 655	240 270	12,4	26 587	446 590	16,7	63 935
Oroszország	138 268	-6,5	-9 535	536 182	-5,3	-29 982	130 153	-6,6	-9 261	511 462	-5,9	-32 170
Szlovákia	197 159	16,0	27 177	446 817	19,8	73 736	155 235	19,6	25 386	346 771	22,1	62 705
Hollandia	133 433	11,8	14 084	433 485	4,5	18 679	96 469	17,6	14 424	244 045	18,6	38 189
Franciaország	167 426	2,3	3 788	423 183	2,1	8 777	147 038	2,0	2 874	359 355	1,0	3 679
Spanyolország	163 050	9,1	13 629	387 342	8,1	29 027	151 095	9,3	12 844	355 474	8,1	26 685
Izrael	108 018	19,4	17 584	349 021	19,6	57 153	104 711	19,1	16 823	339 060	19,1	54 266
Kína	170 171	35,2	44 314	302 107	35,8	79 567	166 012	35,6	43 616	290 469	37,4	79 009
Ukrajna	116 850	13,7	14 124	258 612	28,9	57 981	105 151	11,4	10 786	226 327	23,1	42 500
Svédország	91 383	0,2	187	247 959	-1,6	-4 095	85 846	0,3	275	231 932	-1,4	-3 387
Belgium	81 958	1,5	1 246	229 504	-0,8	-1 887	65 656	2,8	1 794	164 657	0,8	1 232
Dánia	61 363	24,1	11 917	212 406	20,2	35 633	51 991	28,3	11 467	152 979	28,0	33 480
Svájc	72 398	6,8	4 605	204 071	3,8	7 455	64 911	7,7	4 651	177 728	4,1	6 962
Koreai Köztársaság	123 423	18,5	19 308	175 328	23,6	33 455	114 758	21,6	20 347	155 880	26,9	33 024
Törökország	79 769	9,1	6 662	168 405	5,4	8 582	73 620	7,9	5 381	150 147	3,7	5 389
Norvégia	54 624	2,9	1 520	164 136	0,2	359	51 990	2,5	1 244	156 249	-0,6	-1 011
Finnország	52 266	1,1	579	155 428	1,4	2 165	47 430	0,6	275	141 053	0,3	380
Szerbia	75 995	16,6	10 833	149 981	17,0	21 792	68 284	15,9	9 343	130 725	12,7	14 780
Görögország	52 452	18,7	8 248	138 556	17,3	20 404	50 570	18,6	7 940	132 894	16,6	18 928
Japán	55 100	-14,8	-9 605	118 930	-14,5	-20 168	52 970	-15,9	-10 022	112 204	-16,2	-21 647
Ausztrália	44 225	14,8	5 702	109 566	7,9	8 025	28 177	5,0	1 348	65 033	-5,2	-3 547
Kanada	42 545	7,8	3 086	107 981	2,5	2 679	35 094	5,4	1 813	87 537	-1,6	-1 453
Írország	32 361	14,0	3 974	87 250	16,5	12 354	25 384	11,6	2 641	67 794	13,1	7 840
Horvátország	42 737	9,9	3 835	79 741	9,3	6 798	38 653	9,4	3 334	69 362	6,2	4 067
India	33 725	27,8	7 338	77 760	21,8	13 915	30 546	25,9	6 279	69 771	19,0	11 156
Bulgária	45 558	12,8	5 155	76 385	12,4	8 456	41 541	13,3	4 872	68 159	11,0	6 771
Szlovénia	32 005	21,6	5 691	62 607	21,6	11 104	25 382	19,6	4 164	45 842	16,2	6 394
Brazília	25 269	-13,9	-4 070	62 348	-13,8	-9 975	20 346	-9,6	-2 169	49 625	-9,7	-5 360
Portugália	17 093	2,6	426	41 075	3,8	1 513	16 644	2,6	378	35 135	3,8	1 271
Észtország	8 241	19,8	1 360	18 924	24,4	3 713	6 915	24,5	1 362	16 376	30,7	3 846
Litvánia	8 978	-18,7	-2 062	17 476	-19,3	-4 184	7 212	-18,0	-1 582	13 526	-21,9	-3 782
Lettország	7 250	-9,7	-775	16 476	2,7	427	6 160	-12,3	-864	13 206	-3,9	-541
Málta	5 333	59,9	1 998	15 860	50,2	5 303	4 924	62,5	1 894	13 806	45,8	4 337
Ciprus	5 044	10,4	474	14 239	-2,1	-304	4 879	11,2	492	13 874	0,1	-17
Izland	3 957	77,4	1 727	10 963	67,8	4 430	3 688	90,1	1 748	10 197	86,8	4 738
Dél-Afrikai Köztársaság	3 720	-9,7	-399	9 978	-9,2	-1 005	3 446	-9,1	-344	9 084	-8,6	-853
Luxemburg	3 623	-5,3	-203	8 591	-4,2	-372	3 290	-3,4	-117	7 595	-1,9	-144
Európa összesen	4 199 886	7,1	277 535	11 320 496	6,1	653 051	3 587 634	7,0	235 915	9 176 495	6,5	558 646
Külföld összesen	5 301 843	7,6	373 332	13 802 045	6,5	839 650	4 593 782	7,5	319 096	11 402 307	6,5	698 381
Belföld összesen	5 815 451	6,2	341 061	13 827 408	7,0	901 910	4 111 569	7,6	289 911	9 566 814	8,7	763 465
Mindösszesen	11 117 294	6,9	714 393	27 629 453	6,7	1 741 560	8 705 351	7,5	609 007	20 969 121	7,5	1 461 846

*Az országok sorrendje a kereskedelmi szálláshelyek vendégéjszakáinak száma alapján került meghatározásra.

Forrás: KSH

3. A gyógyszállodák vendégforgalmának alakulása³

A KSH adatai szerint 2016-ban a kereskedelmi szálláshelyek vendégeinek 6,4%-át (708 259 fő), **vendégéjszakáinak 8,5%-át** (2 358 522 éjszaka) **regisztrálták gyógyszállodában**. Az összes szállodai vendég 8,1%-a választott gyógyszállodát, a szállodai vendégéjszakáknak pedig 11,2%-át töltötték a gyógyszállókban. 2016-ban **a gyógyszállodákban** a vendégek száma 6,8%-kal, **a vendégéjszakák száma 6,1%-kal nőtt** az előző évhez képest. A külföldi vendégek száma (293 525) 8,1%-kal, az általuk eltöltött vendégéjszakák száma (1 200 068 éjszaka) 6,1%-kal növekedett. Ezzel egy időben a gyógyszállodákban a belföldi vendégek száma (414 734 fő) 6,0%-kal, a belföldi vendégéjszakák száma (1 158 454 éjszaka) pedig szintén 6,0%-kal nőtt. A gyógyszállodák vendégeinek 58,6%-a, **vendégéjszakáinak 49,1%-a származott a belföldi forgalomból**. A vizsgált időszakban az átlagos tartózkodási idő a kereskedelmi szálláshelyi átlagot meghaladva, 3,3 éjszakát tett ki. A külföldi vendégek átlagosan 4,1 éjszakát, a belföldi vendégek pedig 2,8 éjszakát töltöttek a magyarországi gyógyszállodákban.

A gyógyszállodákban a vizsgált időszakban a legtöbb vendégéjszakát **Németország** (a gyógyszállodákban töltött összes külföldi vendégéjszaka 21,1%-a), **Oroszország** (14,5%), **Ausztria** (11,0%), **Csehország** (9,7%), **Szlovákia** (4,8%), **Románia** (4,0%), **Izrael** (3,4%), **Lengyelország** (3,1%), az **Egyesült Királyság** (2,6%) és **Ukrajna** (2,2%) vonatkozásában regisztrálták.

2016-ban a gyógyszállodák **22,3 milliárd forint bruttó szállásdíjbevétele**t realizáltak, ami 10,3%-os növekedésnek felel meg 2015-höz képest. Ezen belül a külföldi szállásdíjbevételek 8,3%-kal, a belföldi szállásdíjbevételek pedig 13,2%-kal emelkedtek. A szállásdíjbevételek 42,7%-a származott a belföldiektől.

4. A turisztikai régiók vendégforgalmának alakulása

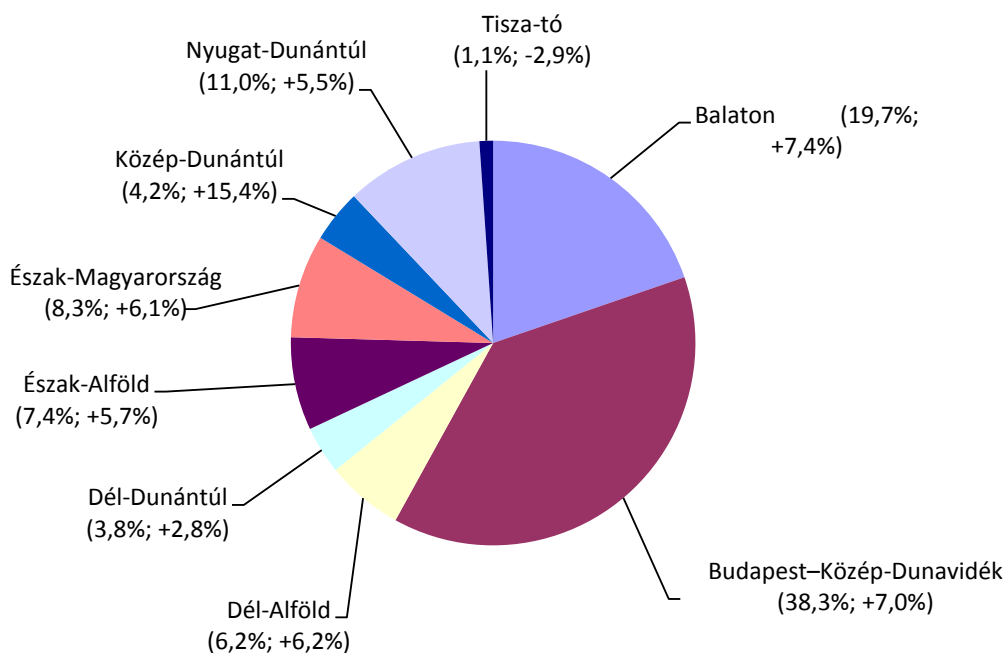
2016-ban a Tisza-tó kivételével Magyarország minden turisztikai régiójában növekedés volt megfigyelhető a KSH végleges adatai szerint. A teljes vendégforgalmat tekintve 2016-ban abszolút értékben a **Budapest–Közép-Dunavidék régióban** (+692 ezer éjszaka, +7,0%) emelkedett a legnagyobb mértékben a vendégéjszakák száma, amelyet a **Balaton** (+374 ezer éjszaka, +7,4%) követett. A harmadik helyen a Nyugat-Dunántúl (+159 ezer éjszaka, +5,5%) szerepelt, majd a következőképp alakult a régiók sorrendje: Közép-Dunántúl (+155 ezer éjszaka, +15,4%), Észak-Magyarország (+131 ezer éjszaka, +6,1%), Észak-Alföld (+110 ezer éjszaka, +5,7%), Dél-Alföld (+100 ezer éjszaka, +6,2%) és Dél-Dunántúl (+29 ezer éjszaka, +2,8%). A régiók közül egyedül a Tisza-tónál tapasztaltak csökkenést a vendégéjszakák számában (-9 ezer éjszaka, -2,9%). A vendégéjszakák számának alakulását a turisztikai régiókban a *2. ábrán* és a *4. táblázatban* foglaltuk össze.

A külföldi vendégek által eltöltött vendégéjszakák száma a legtöbb régióban növekedést mutatott. 2016-ban a legdinamikusabban a Tisza-tó régióban (+20,6%), a Dél-Alföldön (+11,8%), az Észak-Magyarországi és a Nyugat-Dunántúli régióban (mindkét esetben +11,1%) bővült a külföldi vendégéjszakaszám. A külföldi vendégéjszakák tekintetében a Dél-Dunántúlon regisztráltak csökkenést (-4,6%).

A belföldi vendégéjszakák számában 10% feletti növekedést regisztráltak a Közép-Dunántúlon (+17,8%), a Budapest–Közép-Dunavidék régióban (+11,1%) és a Balatonnál (+10,2%). Szinte az összes többi régiót is a belföldi vendégéjszakák számának emelkedése jellemezte: Észak-Magyarországon 5,2%-kal, a Dél-Alföldön 4,7%-kal, a Dél-Dunántúlon 4,6%-kal, az Észak-Alföldön 4,1%-kal, a Nyugat-Dunántúlon 0,6%-kal haladta meg a belföldi vendégforgalom az előző évben mértet, míg a Tisza-tónál 12,0%-kal csökkent a belföldi vendégéjszakák száma.

³ 2012. júliustól a KSH csak azon működő gyógyszállodákról közöl adatokat, amelyek szerepelnek az Országos Tisztifőorvosi Hivatal Közegészségügyi Főosztály nyilvántartásában. A wellness-szállodákról 2013. január 1-től a KSH nem közöl adatokat.

**A vendégéjszákák számának alakulása a turisztikai régiókban, 2016
(részesezés 2016; változás 2016/2015)**



Forrás: KSH

4. táblázat

A kereskedelmi szálláshelyek vendégéjszákái turisztikai régiók szerint, 2016

	Összesen			Külföldi			Belföldi		
	2016	2016/2015	2016-2015	2016	2016/2015	2016-2015	2016	2016/2015	2016-2015
	éjszaka	%	éjszaka	éjszaka	%	éjszaka	éjszaka	%	éjszaka
Balaton	5 451 600	7,4	373 588	1 780 146	1,9	33 453	3 671 454	10,2	340 135
Budapest– Közép- Dunavidék	10 578 716	7,0	692 123	8 522 174	6,1	487 212	2 056 542	11,1	204 911
Dél-Alföld	1 709 823	6,2	100 363	381 185	11,8	40 285	1 328 638	4,7	60 078
Dél-Dunántúl	1 052 421	2,8	28 926	190 063	-4,6	-9 080	862 358	4,6	38 006
Észak-Alföld	2 055 360	5,7	110 062	630 035	9,4	54 306	1 425 325	4,1	55 756
Észak- Magyarország	2 279 528	6,1	130 995	378 698	11,1	37 733	1 900 830	5,2	93 262
Közép-Dunántúl	1 164 885	15,4	155 489	322 183	9,6	28 293	842 702	17,8	127 196
Nyugat-Dunántúl	3 036 736	5,5	159 116	1 493 911	11,1	149 736	1 542 825	0,6	9 380
Tisza-tó	300 384	-2,9	-9 102	103 650	20,6	17 712	196 734	-12,0	-26 814
Összesen	27 629 453	6,7	1 741 560	13 802 045	6,5	839 650	13 827 408	7,0	901 910

*Az abszolút értékes változásokban az eltérések a kerekítésből adódnak.

Forrás: KSH

2016-ban országos szinten a **külföldiek aránya** a vendégek számát tekintve 47,7%-ot, a **vendégéjszákák számát tekintve 50,0%-ot tett ki**. A beutazó turizmus elsősorban a **Budapest–Közép-Dunavidék** régióban volt meghatározó, ahol a külföldiek adták a vendégéjszákák 80,6%-át. A külföldi vendégéjszákák aránya 30% feletti volt még a Nyugat-Dunántúlon (49,2%), a Tisza-tónál (34,5%), a Balatonnál (32,7%) és az Észak-Alföldön (30,7%) is.

A külföldi vendégéjszakák száma magas területi koncentrációt mutat, 2016-ban **a három legnépszerűbb régióban regisztráltak a külföldi vendégéjszakák 85,4%-át**: a Budapest–Közép-Dunavidék régióban (61,7%), a Balatonnál (12,9%) és a Nyugat-Dunántúlon (10,8%).

Legfontosabb küldőpiacaink vendégforgalma különbözőképpen alakult 2016-ban az egyes turisztikai régiókban. A KSH adatai szerint a Balatonon a cseh és a szlovák; a Budapest–Közép-Dunavidék régióban a brit, a román, a cseh, a szlovák és az amerikai; a Dél-Alföldön a román; a Dél-Dunántúlon a cseh; az Észak-Alföldön a lengyel, a szlovák és a román; Észak-Magyarországon a cseh, a szlovák és a román; a Közép-Dunántúlon a német és a román; a Nyugat-Dunántúlon a cseh és az osztrák; a Tiszánál pedig a lengyel vendégéjszakák száma emelkedett jelentősen (5. táblázat).

5. táblázat

A vendégéjszakák számának változása Magyarország legfontosabb küldőpiacainak vonatkozásában, 2016

Régió	DE	UK	A	CZ	PL	IT	USA	RO	RU	SK
	2016-2015									
Balaton	-38 270	3 985	1 735	33 029	7 302	1 625	967	6 123	-5 632	19 736
Budapest–Közép-Dunavidék	-11 343	70 460	8 104	18 692	8 291	-9 707	14 997	26 941	-16 701	15 024
Dél-Alföld	1 417	641	-463	495	-260	1 571	-826	13 673	475	3 419
Dél-Dunántúl	-4 435	656	-2 009	4 942	819	-789	859	934	-1 014	1 519
Észak-Alföld	-23	786	-461	-855	18 631	1 966	1 231	8 852	-1 293	10 030
Észak-Magyarország	61	-19	-447	1 352	18 119	-404	-101	7 996	-2 724	12 756
Közép-Dunántúl	4 894	1 522	788	1 990	2 916	3 246	335	4 538	-21	3 379
Nyugat-Dunántúl	9 022	2 569	32 582	68 065	6 983	-277	4 421	6 829	-2 383	7 624
Tisza-tó	-4 807	-161	-2 227	-4 643	7 416	-129	-201	769	-689	257
Összesen	-43 484	80 439	37 602	123 067	70 217	-2 898	21 682	76 655	-29 982	73 736

Forrás: KSH

A belföldi vendégforgalom a beutazó vendégforgalomnál **kevésbé koncentrált**. 2016-ban a kereskedelmi szálláshelyeken eltöltött belföldi vendégéjszakák 26,6%-át regisztráltak a Balatonnál, emellett a Budapest–Közép-Dunavidék régió (14,9%), Észak-Magyarország (13,7%), a Nyugat-Dunántúl (11,2%), valamint az Észak-Alföld (10,3%) régiók részesedése jelentős. A három legnépszerűbb régió együttes részesedése 55,2% volt.

2016-ban a **budapesti kereskedelmi szálláshelyeken** a vendégéjszakák száma (9 323 ezer) 6,3%-kal, ezen belül a külföldi vendégéjszakák száma (8 195 ezer) 5,7%-kal, a belföldi vendégéjszakák száma (1 128 ezer) 10,9%-kal nőtt az előző évhez képest.

További információ:

Magyar Turisztikai Ügynökség Zrt., Kutatási Iroda
1027 Budapest, Kacska utca 15–23.

telefon: (06-1) 488 8710, e-mail: kutatas@mtu.gov.hu

honlap: itthon.hu > Szakmai oldalak > Kutatások, statisztikák